

# АНАЛИЗ НА ТЕРИТОРИЯТА НА МИРГ ПРИМОРСКО -ЦАРЕВО 2024 г.



Съфинансирано от  
Европейския съюз



**ДЕКЕМВРИ 12**

ПРОГРАМА ЗА МОРСКО ДЕЛО РИБАРСТВО И АКВАКУЛТУРИ 2021-2027

## Съдържание

<b>Въведение</b> .....	<b>3</b>
<b>I. Анализ на територията</b> .....	<b>4</b>
<b>II. Анализ на заинтересованите страни на територията на МИРГ</b> .....	<b>55</b>
<b>III. SWOT анализ</b> .....	<b>57</b>
<b>IV. Източници на информация:</b> .....	<b>66</b>

## Въведение

ВОМР (Водено от Общността Местно Развитие) е подход, който фокусира усилията по развитие на местни територии, като ангажира местната общност в процеса на вземане на решения. В контекста на рибарската територия, същността на ВОМР включва:

1. **Участие на общността:** Рибарите и местните жители активно участват в разработването на стратегии, които отразяват техните нужди и приоритети.
2. **Устойчиво управление на ресурсите:** Прилагане на устойчиви практики за риболов и опазване на морските екосистеми.
3. **Икономическо развитие:** Стимулиране на местната икономика чрез развитие на рибарския сектор, включително управление на риболов, продажба на риба и свързани услуги.
4. **Социална интеграция:** Подпомагане на социалната структура на рибарските общности и повишаване на качеството на живот.
5. **Обучение и развитие на умения:** Осигуряване на обучение за нови техники в риболова, управление и бизнес.

Комбинацията от анализ на количествени и качествени данни, литературен анализ, заедно с прякото участие на общността, предлага солидна основа за разбиране на местните нужди и подобряване и надграждане на съществуващите приоритети за развитие на двете общини Царево и Приморско.

Статистическият анализ на данни беше използван за количествено определяне на влиянието на различните заинтересованите страни върху местното развитие. Проучванията и въпросниците бяха широко използвани за събиране на гледни точки на заинтересованите страни и оценка на практиките. Ангажираността на заинтересованите страни се превърна в решаващ аспект от успешното изпълнение на проекта. Срещите на общността и взаимодействията лице в лице предоставиха ценни качествени прозрения и улесниха прякото участие на заинтересованите страни.

*Подходът ВОМР цели интегрирано и устойчиво развитие на рибарските територии, като се акцентира на местната специфичност и нуждите на общността.*

# I. Анализ на територията

## 1. Описание и характеристики на територията

Общините Приморско и Царево са разположени в югоизточната част на България, на Черноморското крайбрежие. Те са известни със своите красиви плажове, живописни природни забележителности и разнообразие от морски и сухопътни екосистеми. Стратегически важна характеристика на региона е, че е източна морска граница с Черно море, а на юг община Царево е държавна граница с Турция.

Царево, разположен на 65 км югоизточно от Бургас, е пристанищен град с богата история, известен още като Василику, Василикос и Мичурин през различните исторически периоди. Разположен на малък залив, между два полуострова, Царево се ползва с най-голямото пристанище в региона, което е допринасяло за развитието на рибарството като традиционен поминък. Днес градът е утвърден климатичен морски курорт, но риболовната му история и стратегическото му местоположение продължават да формират неговата идентичност.

Разположено на шосе между Бургас и Царево, Приморско е обгърнато от залива на Черно море. В близост до града се намират природни резервати, като Резерват „Аркутино“ и Резерват „Странджа“. Плажовете на Приморско, като „Северен“ и „Южен“ плаж, са популярни дестинации за туристи. Плажните ивици са с обща площ 1 044 500м<sup>2</sup>. Околността е характерна с хълмист релеф и множество заливи, които осигуряват красиви гледки и спокойни местенца за отдих. Въпреки че днес туризмът доминира в икономиката на града, рибарството остава важна част от неговото културно наследство и допринася за автентичността му. Пристанището в Приморско продължава да играе роля в снабдяването на града и околните райони с прясна риба и морски продукти.

### Карта на територията



### Населени места:

Община Царево включва град Царево, който е и общински център, град Ахтопол и 11 села: Бродилово, Българи, Варвара, Велика, Изгрев, Кондолово, Кости, Лозенец, Резово, Синеморец и Фазаново. Община Приморско включва 2 града -Приморско и Китен и 4 села – Веселие, Писменово, Ясна Поляна и Ново Паничарево.

### Морфографските особености

Територията на МИРГ Царево-Приморско попада в Черноморски водосборен басейн. Морфографските особености на региона включват разнообразието на почви, привлекателните скални форми, живописните малки заливи и формираните плажни ивици. Западно от крайбрежието се издигат широките и плавно оформени масиви на Странджа, покрити с естествени дъбови гори, които добавят към красотата на ландшафта. В община Царево попадат 19 плажни ивици, като по-големи по площ са при къмпингите Юг, Корал, Оазис, селата Синеморец и Лозенец и град Ахтопол.

Черно море е основно водно тяло в региона, като водите му притежават по-ниска соленост в сравнение с други морета, което влияе на местната екосистема. В района има и малки реки и потоци, които допринасят за разнообразието на бисосистемите и водоснабдяването.

- Китенска река- Притоци на река Китенска включват Трионска, Тисовица и Узунчаирска.
- Р. Ропотамо
- Р. Велека- Най-голямата река по дължина и площ на водосбора, която служи като естествена граница между общините Царево и Малко Търново. Включва малки притоци като Колибарски дол и Селмата. По-важни леви притоци са реките Младежка, Дяволски дол, Стръмница, Еленица и Трашка, повечето от които извира от рида Босна. Десните притоци извира от билото на Резовски рид и формират речните долини по неговите северни склонове. От тях по-големи са реките Мечи дол (Айдере), Катун, Язменски дол, Лигурски дол и Колибарски дол.
- Резовска река е с граничен статут, около  $\frac{1}{4}$  от водосбора ѝ се намира в България, а останалата част — в Турция

### Подземните води

Територията е част големия Бургаски теригенен подземен воден комплекс е основание за извършване на допълнителни (регионални и локални) проучвания, като основа за изграждане на нови пресноводни напорни системи.

Специфична особеност са окарстените скални комплекси в Странджа и наличието на множество извори. С по-голям дебит са Сколчаново кладенче, Наков кладенец, Буков извор, Св. Марина, Трите вриса, и др.

Подземните води от терасата на р. Ропотамо са изчисление на 99 куб. дм/сек и са пригодни за петейно, техническо и селскостопанско водоснабдяване и напояване. Ресурсите на р. Дяволска възлизат на 8 куб дм/сек.

Селата Веселие и Ново Паничарево имат изградена помпена станция за водоснабдяване в землището на с.Веселие.

### Почви:

Регионът притежава разнообразие от почвени типове, включително черноземни и пясъчливи почви, които са подходящи за отглеждане на различни земеделски култури вкл. лозя.

### Климат:

И двете общини имат умерено континентален климат с морско влияние, ниска надморска височина и висока залесеност на Странджа планина. Лятото е топло и слънчево, с температури, достигащи до 30°C и повече, което привлича туристи от различни места. Зимите са сравнително меки и влажни, с редки снеговалежи. Средните зимни температури обикновено са около 0°C до 5°C. **Приморският климат съдейства за развитието на разнообразна флора и фауна, привлекателна за еко-**

туризъм. Съчетанието на красиви природни дадености и благоприятен климат прави общините Приморско и Царево популярна дестинация за туризъм и отдих. Комбинацията от море, плажове и планинските и горски терени, допълнени от климатичния комфорт и сравнително ниската средна гъстота на населението, **подчертават многобройните предимства и възможности за развитие на местната икономика**. Тези фактори не само привлекат туристи и местни жители, но също така предоставят основа за специализирани икономически дейности, като екотуризъм и устойчиво земеделие, които могат да допринесат за устойчивото развитие на общината.

От друга страна, **регионът на общините Приморско и Царево е подложен на значителни рискове от природни бедствия, като пожари и наводнения. Промените в климата и увеличаването на природни бедствия могат да повлияят негативно на туристическата индустрия, която е основен икономически сектор за региона**. Непредсказуемите и екстремни метеорологични условия, като по-усилени и чести дъждове или продължителни периоди на суша, нарушават нормалния ритъм на сезоните и **оказват влияние върху селското стопанство и рибарството**. Последните години зачестиха инцидентите с горски пожари, които заплашват местната флора и фауна, докато наводненията след интензивни валежи нанасят **щети на инфраструктурата и възпрепятстват икономическата дейност на региона**, създавайки допълнителни предизвикателства пред устойчивото развитие на общността. През септември 2023 г. в Царево и околните райони имаше катастрофални наводнения, причинени от екстремни валежи. Това доведе до значителни щети и загуба на човешки животи. Лошата инфраструктура и незаконното строителство са също фактори, допринесли за водното бедствие. Тези проблеми изискват активна планиране и мерки за адаптиране и минимизиране на негативните последици от климатичните промени.

### 2. Демографска характеристика:

Приблизително 72.0% от населението на общините Царево и Приморско живее в градовете. По-голямата част от населението на Приморско ( $\approx 65\%$ ) живее в градските райони, което подсказва по-високо ниво на урбанизация. Подобна е ситуацията и в Царево, където градското население ( $\approx 77\%$ ) е по-голямо. 6 от селата в община Царево са с риск от обезлюдяване - Българи, Велика, Изгрев, Кондолово, Резово и Фазаново. Това предполага различна структура на местната икономика и

## Анализ на територията на МИРГ Приморско-Царево

потребности и е от значение за планирането на ресурси, инвестиции в инфраструктура (водоснабдяване, канализация, транспорт).

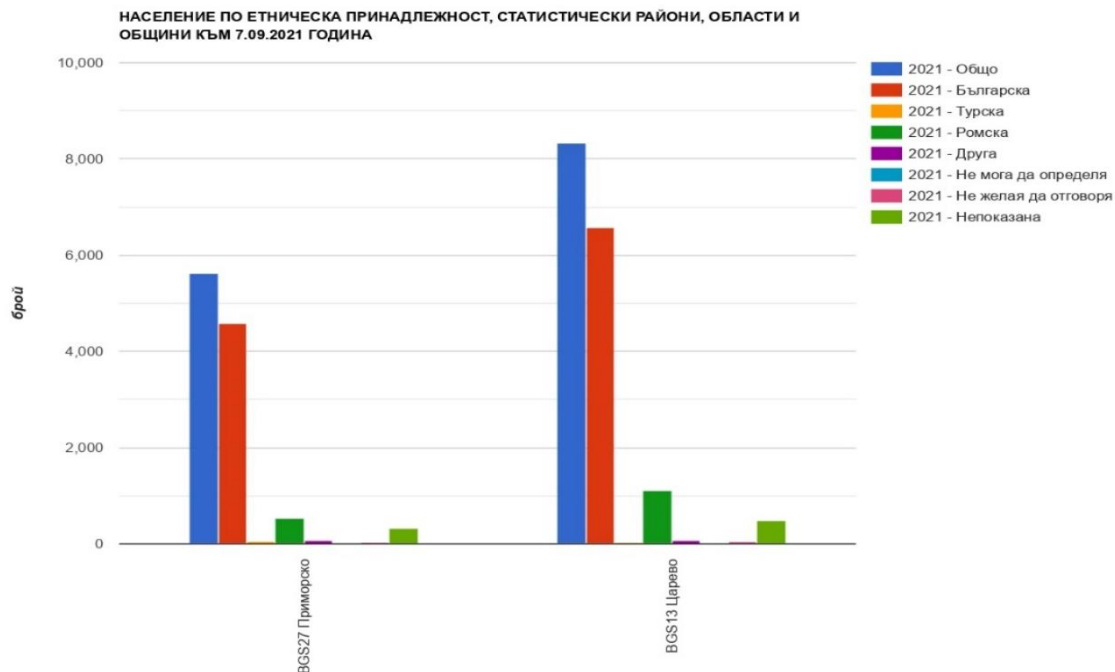
В двете общини, мъжете съставляват по-малко от 50% от общото население. Разпределението мъже/жени в Приморско и Царево е близко по пропорции, с леко преобладаване на жените. По-голямото присъствие на жени може да сигнализира за по-активно участие на жените в местната общност и икономика. Преобладаването на женското население в двете общини може да се дължи на различни фактори, като например по-дълга продължителност на живота на жените в сравнение с мъжете или миграция на мъже за работа или учене в по-големи градове. Това също може да означава нужда от специфични програми за подкрепа на жените, особено ако кооперация на рибари и женски клуб съществуват.

Таблица 1 НАСЕЛЕНИЕ КЪМ 31.12.2023 Г. ПО ОБЛАСТИ, ОБЩИНИ, МЕСТОЖИВЕЕНЕ И ПОЛ - НСИ

Области Общини	Общо			В градовете			В селата		
	всичко	мъже	жени	всичко	мъже	жени	всичко	мъже	жени
Област Бургас	384 446	184 318	200 128	293 857	139 139	154 718	90 589	45 179	45 410
Община Приморско	6 174	2 954	3 220	4 016	1 905	2 111	2 158	1 049	1 109
Община Царево	8 353	4 057	4 296	6 445	3 121	3 324	1 908	936	972

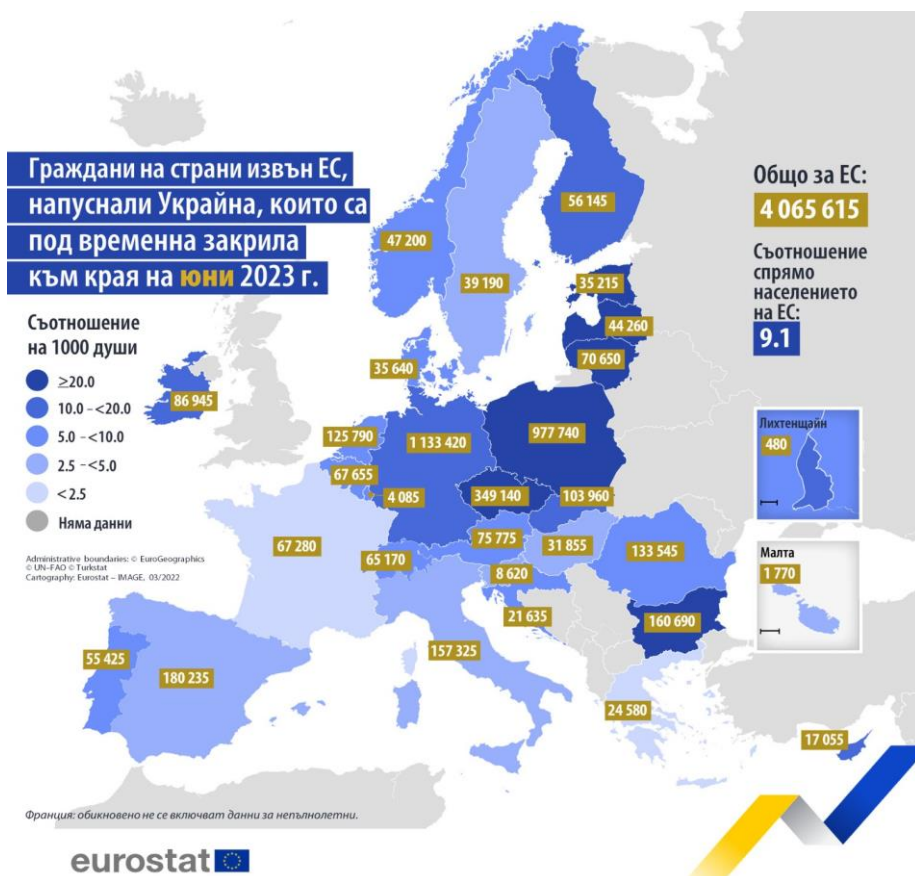
Етническа структура на населението и в двата района (Приморско и Царево) е с преобладаващото мнозинство от българско население. В двата района има малки групи от хора, които се самоопределят като представители на други етнически групи (турци, роми, "други"), но числеността им е сравнително малка. Важно е да се отбележи, че категорията "други" е много обща и не предоставя детайлна информация.

## Анализ на територията на МИРГ Приморско-Царево



Източник I Инфостат НСИ

Тези данни за 2021 все още не отразяват вълната от емигранти от войната в Украйна, която заля страната ни последните години.



Голяма част от украинските бежанци бяха настанени в хотели и държавни бази по Черноморието ни, вкл. и на територията на МИРГ Царево-Приморско като колко от тях са се установили тук е трудно да се определи.

Според данни на Държавната агенция за бежанците към МС и Евростат в България към 2023 са регистрирани над 150 000 бежанци, част от които не остават

Източник II <https://ec.europa.eu/eurostat/en/web/products-eurostat-news/w/DDN-20230809-1>

## Анализ на територията на МИРГ Приморско-Царево

на територията на страната. Програмите за интеграция на бежанците от Украйна в пазара на труда в България предоставят опростени процедури и равни възможности за реализация, временна и сезонна работа вкл. в сектор рибарство, както и предоставят достъп до образование. Това създава нови възможности за местната икономика.

И двете общини се наблюдава **отрицателен естествен прираст**, което предполага необходимост от подходи за насърчаване на раждаемостта и намаляване на смъртността. По-високата смъртност сред мъжете в двете общини може да се дължи на различни фактори, като начин на живот, трудова заетост и социални фактори. Тази тенденция е важен индикатор за здравето на населението. Тенденцията на намаляваща раждаемост и увеличаваща се смъртност показва, че двете общини вероятно ще се сблъскват с демографски предизвикателства, включително стареене на населението и потенциални недостатъци в работната сила.

Таблица 2 ЕСТЕСТВЕНО ДВИЖЕНИЕ НА НАСЕЛЕНИЕТО ПРЕЗ 2023 Г. ПО ОБЛАСТИ, ОБЩИНИ И ПОЛ - НСИ

Области Общини	Живородени			Умрели			Естествен прираст		
	всичко	момч ета	момич ета	всичко	мъже	жени	всичк о	мъже	жени
Общо за страната	57 197	29 318	27 879	101 006	52 360	48 646	-43 809	-23 042	-20 767
Област Бургас	3 376	1 768	1 608	5 375	2 820	2 555	-1 999	-1 052	-947
Община Приморско	53	34	19	106	60	46	-53	-26	-27
Царево	64	31	33	141	89	52	-77	-58	-19

Анализът на трудоспособно население сочи, че в Приморско има значителен процент (56.8%) в трудоспособна възраст, но също така значителен брой хора над трудоспособна възраст (29.6%). Царево също показва значителен процент (58.4%) от населението в трудоспособна възраст, но с също високо ниво на хора над трудоспособна възраст (27.3%).

Това потвърждава опасението за недостиг на работна сила в бъдеще, ако не се привлекат младежи в района. **Необходимо е разработване на инициативи, които насърчават младежите да се ангажират с местни индустрии, особено в сферата на синята икономика, за да се преодолеят дългосрочни проблеми, свързани със стареенето на населението.** Предоставянето на възможности за обучение и

## Анализ на територията на МИРГ Приморско-Царево

професионално развитие, на които младежите могат да се възползват, би могло да увеличи интереса към работни места в сектора.

Таблица 3 НАСЕЛЕНИЕ ПОД, ВЪВ И НАД ТРУДОСПОСОБНА ВЪЗРАСТ\* КЪМ 31.12.2023 Г. ПО ОБЛАСТИ, ОБЩИНИ И МЕСТОЖИВЕЕНЕ-НСИ

Области Общини Възрастови категории	Общо			В т.ч. в градовете		
	всичко	мъже	жени	всичко	мъже	жени
<b>ОБЛАСТ БУРГАС</b>	<b>384 446</b>	<b>184 318</b>	<b>200 128</b>	<b>293 857</b>	<b>139 139</b>	<b>154 718</b>
Под трудоспособна възраст	61 895	31 775	30 120	47 186	24 221	22 965
В трудоспособна възраст	225 706	116 549	109 157	173 456	88 303	85 153
Над трудоспособна възраст	96 845	35 994	60 851	73 215	26 615	46 600
<b>Община Приморско</b>	<b>6 174</b>	<b>2 954</b>	<b>3 220</b>	<b>4 016</b>	<b>1 905</b>	<b>2 111</b>
Под трудоспособна възраст	832	403	429	543	262	281
В трудоспособна възраст	3 510	1 849	1 661	2 381	1 224	1 157
Над трудоспособна възраст	1 832	702	1 130	1 092	419	673
<b>Община Царево</b>	<b>8 353</b>	<b>4 057</b>	<b>4 296</b>	<b>6 445</b>	<b>3 121</b>	<b>3 324</b>
Под трудоспособна възраст	1 201	586	615	1 001	499	502
В трудоспособна възраст	4 873	2 585	2 288	3 826	2 007	1 819
Над трудоспособна възраст	2 279	886	1 393	1 618	615	1 003

Таблица 4 Социални услуги в общността за Югоизточен регион на планиране според Стратегия за ИТИ ЮИР

Вид услуга	ЮИР
ДЦ за пълнолетни лица с увреждания	9
ДЦ за пълнолетни лица с увреждания-седмична грижа	2
ДЦ за стари хора	10
Център за социална рехабилитация и интеграция за лица	16
ЗЖ за лица с психични разстройства	1
ЗЖ за лица с умствена изостаналост	17
ЗЖ за лица с физически увреждания	1
Наблюдавани жилища	4
Преходни жилища	x
ЦНСТ за пълнолетни лица с психични разстройства	1
ЦНСТ за пълнолетни лица с деменция	2
ЦНСТ за пълнолетни лица с умствена изостаналост	2

## Анализ на територията на МИРГ Приморско-Царево

ЦНСТ за пълнолетни лица с физически увреждания	x
ЦНСТ за стари хора	x
Кризисен център	1
Центрове за временно настаняване	3
ЦНСТ за младежи с увреждания	2

Социалните услуги в територията Царево-Приморско са ключов фактор за социално-икономическото развитие на региона, особено предвид застаряващото население и нарастващите здравословни проблеми. Нуждата от разнообразни услуги ще нараства, поради демографските промени и специфичните социални потребности на местните.

### Изводи:

**Урбанизация и инфраструктура:** Високият процент на градско население показва необходимост от развитие на инфраструктурата, за да се повиши качеството на живота на населението.

**Демографски проблеми:** Негативният естествен прираст и по-високата смъртност показват рискове от стареене на населението и потенциален недостиг на работна сила в бъдеще. Програми за насърчаване на раждаемостта, превенция и профилактика на здравето вкл. на работното място и привличане на млади хора от други региони е ключово за територията.

**Роля на жените в общността:** По-голямото присъствие на жени предполага активното им участие в местната икономика. Инициативи и програми за подкрепа на жените, включително курсове за предприемачество, социални дейности и проекти, които създават мрежи за взаимопомощ биха имали реално приложение и ефект за територията.

**Подкрепа на младите хора:** Значителен процент от населението е в трудоспособна възраст, но има и много хора над трудоспособна възраст. Разработване на програми за младежи в сферата на синята икономика и местния риболов (например чрез за квалификация и стажове, младежка заетост или други), за да се задържат младите хора в района и в сектора е важен приоритет.

**Локална икономика и развитие:** Приоритетите на местната икономика са важно да се адаптират към нуждите на населението. Нужно е насърчаване развитието на

устойчиви местни индустрии и малки бизнеси, особено в туристическия сектор, за да се осигурят работни места и икономически по-широк спектър на дейности.

Социално включване: Наличието на малки етнически групи изисква внимание и инклузия в местното развитие. Разработване на стратегии за интеграция на малцинствени групи, включително образователни и социални програми, би създало разнообразие и социална устойчивост.

Здравеопазване и социални услуги: По-високата смъртност, особено сред мъжете, предполага нужда от подобряване на здравните услуги вкл. подобряване условията на труд и профилактика на здравето на работното място. Инвестиции в здравеопазването, особено в профилактика и здравословен начин на живот, с акцент на мъжката част от населението е ключов приоритет.

Пилотните проекти: Прилагане на пилотни проекти на територията може да играе ключова роля в стратегията за местно развитие, особено когато целта е привличане на млади хора и модернизация на бизнеса. Това е важен инструмент за местно развитие, който не само че тества нови идеи и подходи, но също така създава ангажираност сред младите хора и бизнеси, подобрява икономическите възможности и изгражда устойчиви мрежи в общността. Тези проекти могат да служат като тестови платформи за иновации, като допринасят за идентифицирането на най-добрите практики. Пилотните проекти позволяват активното участие на местната общност в процеса на развитие. Чрез пилотни проекти, които насърчават иновации и устойчив бизнес модел, могат да се създадат нови работни места. Това е особено привлекателно за младите хора, които търсят възможности за развитие и финансово обезпечение. Такива модели често изискват сътрудничество между различни заинтересовани страни – местни власти, бизнеса, неправителствени организации и образователни институции. Това подобрява мрежовата свързаност и подпомага обмена на знания и ресурси, което е полезно за устойчиво развитие на територията.

### **3. Образование:**

Проблем с образователната инфраструктура на територията е липса на професионални училища и колежи. Важна стъпка за разрешаване на този недостатък е разкриването на филиал на Тракийския университет - Стара Загора в община Царево през 2023г. Капацитетът на базата е 80 студенти в обучение по специалностите „Регионална икономика и управление“, „Аграрна икономика и



## Анализ на територията на МИРГ Приморско-Царево

Основно Училище "Христо Ботев"		Приморско	Ново Паничарево	Основно неспециализирано	Общинско
Средно училище "Никола Йонков Вапцаров"	✓	Приморско	Приморско	Средно неспециализирано	Общинско
Основно училище "Св.Св.Кирил и Методий"		Царево	Ахтопол	Основно неспециализирано	Общинско
Средно училище "Никола Йонков Вапцаров"	✓	Царево	Царево	Средно неспециализирано	Общинско

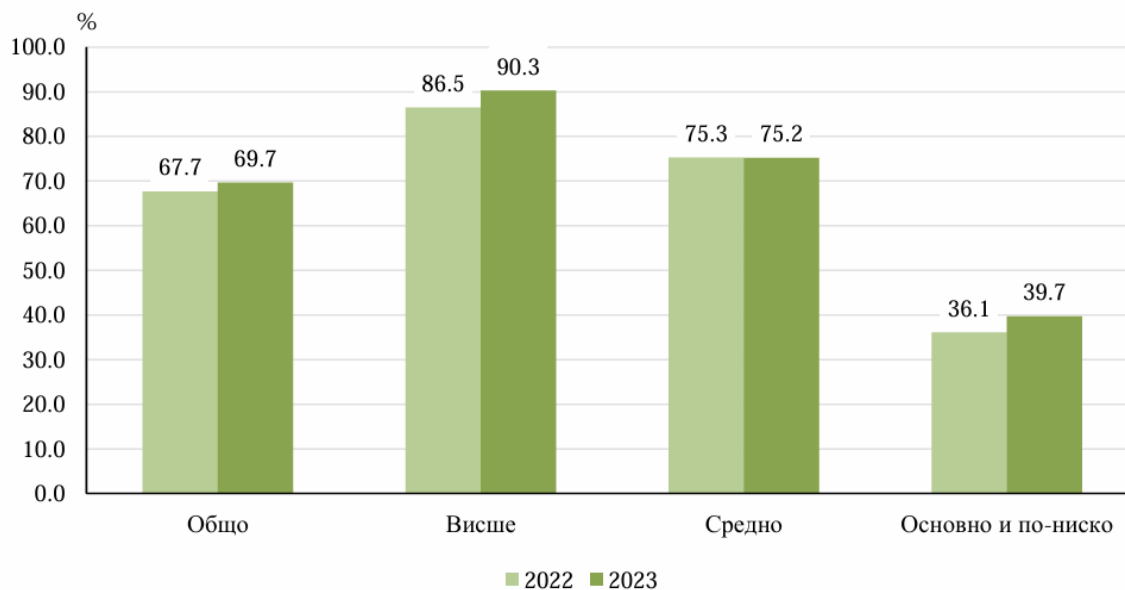
Образованието е основен фактор на заетост не само на територията, но и за страната като цяло. Чрез качественото образование, индивидите придобиват не само специфични знания и умения, но и способността да се адаптират към променящия се пазар на труда. По-високото ниво на образование обикновено корелира с по-висока заетост и доходи. В съвременната икономика, която се характеризира с бързи промени и иновации, индивидите с висше образование имат по-голяма способност да се адаптират към нови технологии и променящи се условия на труд. Те са по-увлечени в продължаващото обучение и повишаване на квалификацията си.

Образованието е основен двигател на икономическия растеж. Там, където има високо ниво на образованието обикновено има по-висока производителност и иновации, което от своя страна води до увеличаване на заетостта и създаване на нови работни места. Образованието е не само основен фактор за личностна реализация, но и необходим двигател за икономическата устойчивост

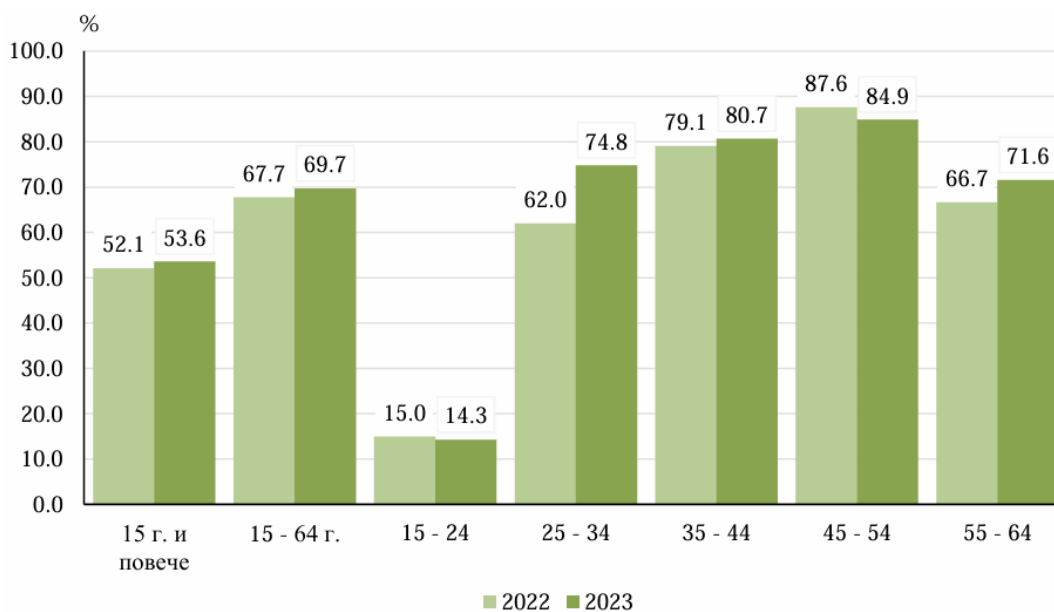
Образованието е инструмент за социална мобилност, което позволява на хората от различни социално-икономически среди да достигнат до по-добри възможности за работа и да подобрят качеството си на живот.

Инвестициите в образователната система, подобряването на квалификациите и увеличаването на достъпа до образование са стратегически важни за подобряване икономическите условия и за устойчивото развитие на заетостта на територията.

## Анализ на територията на МИРГ Приморско-Царево



Фигура 1 НСИ: Коефициент на заетост за възрастовата група 15 - 64 навършени години за област Бургас



Фигура 2 НСИ: Коефициенти на заетост по възрастови групи през 2022 и 2023 година за област Бургас

### Изводи:

Важно е да се създадат партньорства между образователните институции и бизнеса, особено в секторите, които са стратегически важни за региона, като рибарство и туризъм, за да се осигури съответствие между уменията, които младежите придобиват, и нуждите на местния трудов пазар.

Чрез разширяване на възможностите за професионално и предучилищно образование, привлекателността на района като дестинация за млади хора може да се увеличи, което е от съществено значение за устойчивото развитие на региона.

Образованието на населението и научноизследователската и развойна дейност (НИРД) са взаимосвързани. Висококвалифицирани кадри са ключови за успеха на изследователски проекти, дигитализация и модернизация на бизнеса, тъй като иновациите често зависят от експерти с дълбочинни познания. Образованието насърчава творческото мислене и иновациите, които са основни елементи за прогрес. Новите изследователски проекти в НИРД идват от партньорства между университети и индустриални компании. Образование, свързано с практическите нужди на индустрията, спомага за разработването на технологии и продукти, които отговарят на реалните пазари. Образованието на населението води до повишаване на икономическата активност и конкурентоспособност на територията, което от своя страна влияе положително на НИРД, откривайки нови възможности за финансиране и развитие. Такива инвестиции са стратегически и финансово устойчиви.

#### 4. Икономика:

Тенденциите за икономиката в Югоизточен район според данни на НСИ за 2023 за състоянието на нефинансовите предприятия са, че по-голямата част от тях са малки предприятия с до 9 заети лица. Общият брой на заетите лица в региона е 275,491, като най-голям дял имат предприятията с над 250 заети лица. Приходите от дейността на предприятията в региона възлизат на 57,085,654 хиляди лева, а разходите са 53,177,029 хиляди лева. Общата стойност на дълготрайните материални активи е 17,337,825 хиляди лева. Тези данни показват значителен икономически потенциал и активност в региона.

**Table 1 РАЗХОДИ ЗА ПРИДОБИВАНЕ НА ДЪЛГОТРАЙНИ МАТЕРИАЛНИ АКТИВИ ПО ИКОНОМИЧЕСКИ ДЕЙНОСТИ И СТАТИСТИЧЕСКИ РАЙОНИ - ГОДИШНИ ДАННИ- НСИ**

		<i>(хиляди левове)</i>							
		2008		2012		2017		2022	
		BG Общо за страната	BG34 Югоизточен	BG Общо за страната	BG34 Югоизточен	BG Общо за страната	BG34 Югоизточен	BG Общо за страната	BG34 Югоизточен
1	Общо	29424189	4398898	19091492	2996234	17628630	2456648	27522260	2827458
2	в т.ч. с преобладаваща чуждестранна форма на собственост (50%+)	8388108	1697006	6063058	1143662	4383992	639209	4897187	232883
A	Селско, горско и рибно стопанство	930583	177759	1479905	230327	1451728	271142	2268073	387830

## Анализ на територията на МИРГ Приморско-Царево

B-E	Индустрия (с изкл. на строителството)	9105630	2328938	7602323	1904090	5483668	923440	7140444	914980
F	Строителство	3921707	555086	1088400	162523	1120730	144363	2050203	256411
G-I	Търговия, транспорт, хотелиерство и ресторантьорство	6828360	730343	3588034	347811	4571993	674475	6936677	677978
J	Създаване и разпространение на информация и творчески продукти; далекосъобщения	799846	11322	618032	11436	580836	12671	1222031	8903
K	Финансови и застрахователни дейности	718130	2323	368767	4708	293933	2938	450437	4499
L	Операции с недвижими имоти	3788817	413426	1895653	223348	1865705	286480	3087490	254547
M_N	Професионални дейности и научни изследвания; административни и спомагателни дейности	1260356	62355	782810	45375	1068252	53023	1659680	121732
O-Q	Държавно управление; образование; хуманно здравеопазване и социална работа	1787209	77902	1443543	50216	938235	60200	2221596	152047
R-U	Култура, спорт и развлечения, ремонт на домакински вещи и други дейности	283551	39444	224025	16400	253550	27916	485629	48531

Данните показват положителен инвестиционен потенциал на региона. Значителните разходи за дълготрайни материални активи показват, че има бизнес субекти, които са готови да инвестират в региона. Икономиката не се основава само на един сектор, а има известно разнообразие – селско, горско и рибно стопанство, търговия, туризъм, строителство и др. Това е позитивен фактор за устойчивост. Силно зависима от един сектор икономика е по-уязвима на кризи.

Икономиката на МИРГ Царево-Приморско е неразривно свързана с регионалното и национално развитие, поради естеството на отворената икономика, в която функционираме. Като част от по-голямата икономическа система на България, този регион се влияе от търговските потоци, политиките и икономическите условия на страната. Способността на местните предприятия да внасят и изнасят продукти или услуги е ключов фактор, който определя не само икономическия растеж в Царево и Приморско, но и конкурентоспособността им на национално и международно ниво.

Търговските връзки и икономическите взаимодействия между територията и останалата част от страната насърчават обмена на ресурси, технологии и иновации, което е особено важно за развитието на важни сектори като туризма и синята икономика, които представляват основен дял от икономиката на двете общини. В същото време, икономическите предизвикателства и възможности, които произтичат от националните и глобалните пазари, оказват пряко влияние върху местната икономика.

Този контекст на взаимовръзки подчертава необходимостта от стратегическо планиране и координация, за да се максимизира икономическият потенциал на региона и да се осигури устойчивото му развитие.

Икономиката на община Царево се характеризира в значителна степен от туристическия сектор, който е морски и традиционно сезонен - продължава между 4 и 6 месеца. Освен това, при формирането на брутната добавена стойност, важни функции играят горското стопанство, морската икономика, както и аграрният сектор, но с по-малък дял. Тези дейности са значителни, тъй като компенсират и допълват сезонния характер на туризма през годината.

Сектори, които играят ключова роля в икономическото развитие на община Приморско, са първичен сектор (селско, горско и рибно стопанство), индустрия и услуги. Секторът на услугите е най-големият по отношение на заетостта, включващ туризъм и търговия.

Показател		2012	2018	2022
Места за настаняване	брой	608	848	1036
Реализирани нощувки - общо	брой	7379959	9717859	8990147

Фигура 3 Данни на НСИ за област Бургас- места за настаняване и реализирани нощувки

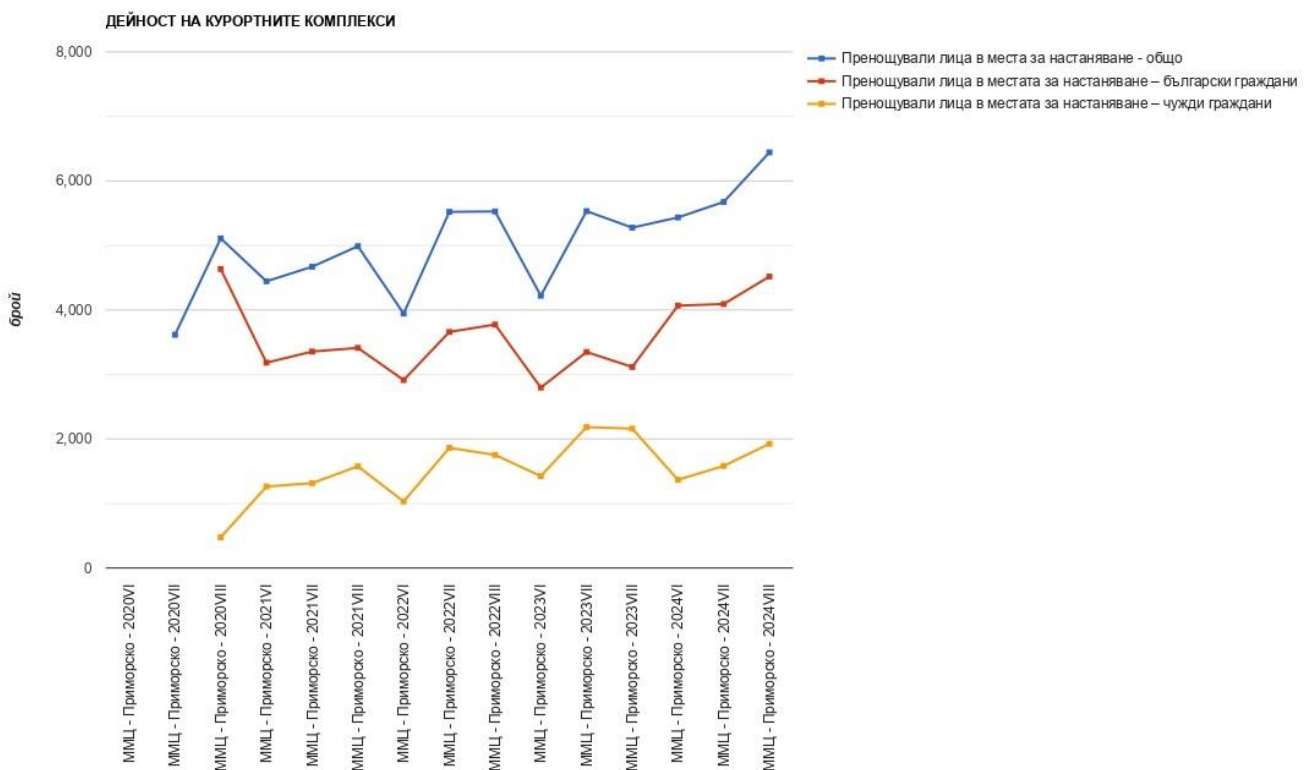
Наблюдава растеж в туристическата инфраструктура по данни на НСИ за областта. Това показва подобряване на предлагането и привлекателността на региона за туристи за областта. Приходите от нощувки според данни за 2024 на НСИ<sup>2</sup> също показват значително увеличение, като приходите от чужди граждани са по-високи в

<sup>2</sup> [Резултат от справка \(nsi.bg\)](https://nsi.bg)

## Анализ на територията на МИРГ Приморско-Царево

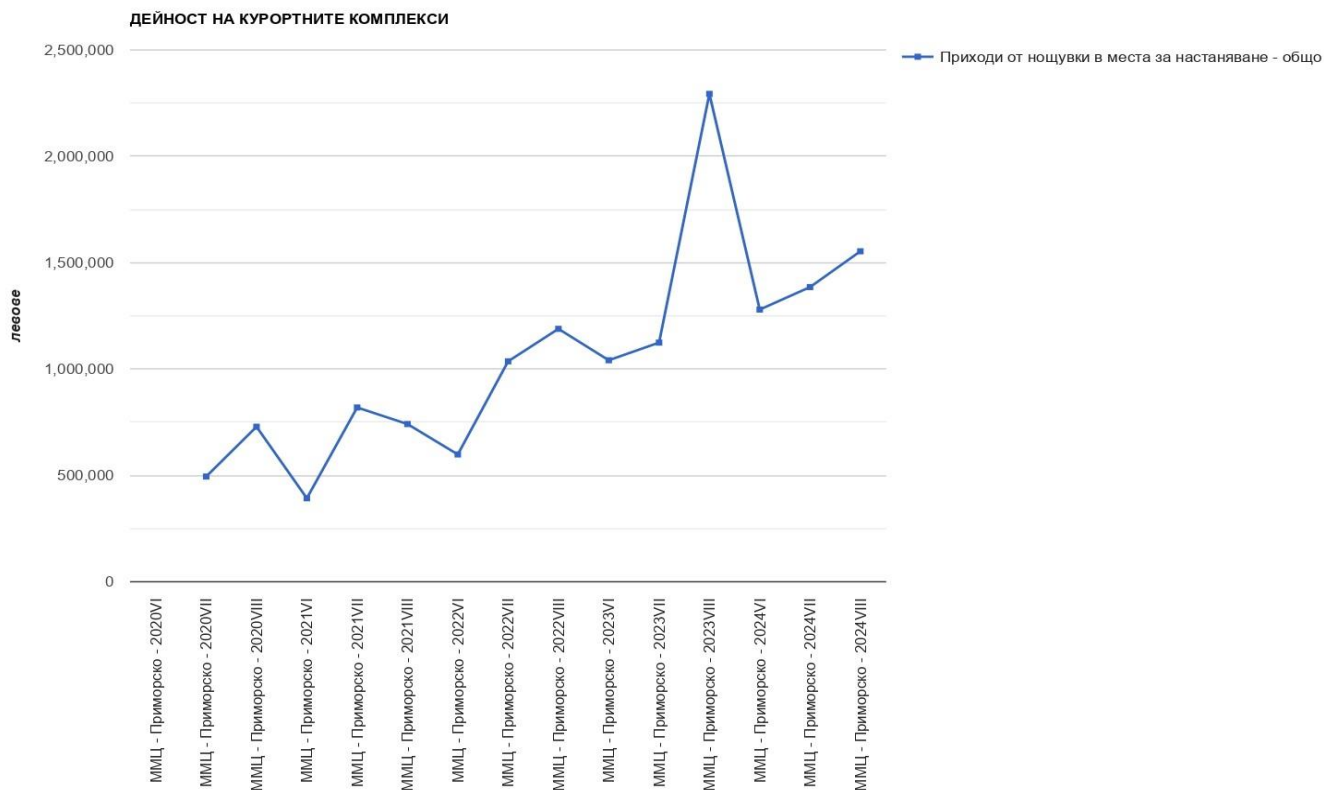
сравнение с тези от български граждани. Броят на местата за настаняване и леглата в тях остава стабилен, което потвърждава добрата наличност на инфраструктура за посрещане на туристи. Общият брой на легладенонощия също показва положителна тенденция, което е индикатор за увеличен интерес към региона. Тези данни показват, че туризмът в областта като цяло е в подем, с увеличаващ се брой туристи и приходи.

В контраст на тази статистика за областта, на територията на МИРГ Приморско-Царево туристическият поток е предимно от български граждани. Според данни на НСИ за ММЦ Приморско за периода 2022-2024 реализираните нощувките от български граждани са значително повече от тези на чуждите граждани, но и двете категории показват стабилни стойности. Броят на пренощуващите лица, както български, така и чужди граждани, показва стабилност с леки колебания през различните месеци от летния сезон. Приходите от нощувки на български граждани са по-високи в сравнение с тези на чуждите граждани, като и двете категории показват стабилен ръст. Броят на леглата и местата за настаняване остава постоянен през разглеждания период.



Фигура 4 Данни на НСИ за ММЦ Приморско- Пренощували лица -общо, български и чуждестранни граждани за летни сезони 2020 до 2024

## Анализ на територията на МИРГ Приморско-Царево



Фигура 5 Данни на НСИ за ММЦ Приморско- Приходи от настаняване летни сезони 2020 до 2024

Основните резултати според данни на НСИ<sup>3</sup> за работната сила в област Бургас през 2023 година сочат за увеличение на икономическата активност и заетостта спрямо 2022г, както и намаление с 1 процентен пункт на безработицата спрямо 2022. 72.5% е коефициентът на икономическа активност за 2023. Икономически активни лица на възраст 15-64 години са 171.5 хил. Коефициент на заетост е 69.7%. Безработицата е с коефициент 3,9% (6.7 хил. души на възраст 15-64 години), а икономически неактивни лица са 65.1 хил. души на възраст 15-64 години.

Данните от статистическия анализ на регистрираните предприятия за последните години съгласно ПИРО на двете общини сочат за плавно увеличение на броя предприятия (микро и малки фирми) с 21% за Царево към 2019 и 9,3% за Приморско към 2018г., което е положителна тенденция. За Приморско е отбелязан ръст с 24,1% в произведената продукция за 2018 спрямо 2014г. В статистическите данни рибарството като дял от икономиката се разглежда в цялост заедно с селско и горско стопанство, което затруднява анализа само на сектора Рибарство и

<sup>3</sup> [Основни резултати от наблюдението на работната сила в област Бургас през 2023 година \(nsi.bg\)](https://nsi.bg)

## Анализ на територията на МИРГ Приморско-Царево

аквакултури. За 2019г. продукцията от селско, горско и рибно стопанство представлява 7,6% от цялата продукция за община Царево и 3,9% от тази за Приморско за 2018г.

Статистиката от Националния статистически институт (НСИ) показва разпределението на фамилния бизнес в България за Югоизточния регион и област Бургас. Данните са агрегирани на ниво област, което не ни дава информация за по-малки географски единици и територията на МИРГ Приморско-Царево. Въпреки това за целите на анализа ще използваме общите тенденции и актуални данни за 2022г.

- Незначително намаляване на броя на фамилните предприятия: Между 2015 и 2022 г. се наблюдава леко намаление на броя на активните фамилни предприятия в област Бургас (от 15634 на 15534).
- Намаляване на заетите лица в фамилния бизнес: По-съществено е намалението на броя на заетите лица в фамилните предприятия - от 59703 на 48511. Това е значителен спад, който показва евентуално свиване на икономическата активност в този сектор.
- Намаляване на наетите лица: Подобно на заетите лица, и броят на наетите лица е намалял (от 23607 на 19074). Спадът показва потенциално свиване на възможностите за работа в този сектор.

### РАЗПРЕДЕЛЕНИЕ НА ФАМИЛНИЯ БИЗНЕС ПО СТАТИСТИЧЕСКИ ОБЛАСТИ (NUTS 3) И ПО СТАТИСТИЧЕСКИ РАЙОНИ (NUTS 2)

	2015						2022		
	предприятия		заети лица		наети лица		предприятия		заети лица
	Брой на активните фамилни предприятия в година t	Дял на активните фамилни предприятия в година t	Брой на заетите лица в съвкупността на активните фамилни предприятия в година t	Дял на заетите лица в съвкупността на активните фамилни предприятия в година t	Брой на наетите лица в съвкупността на активните фамилни предприятия в година t	Дял на наетите лица в съвкупността на активните фамилни предприятия в година t	Брой на активните фамилни предприятия в година t	Дял на активните фамилни предприятия в година t	Брой на заетите лица в съвкупността на активните фамилни предприятия в година t
	брой	%	брой	%	брой	%	брой	%	брой
Югоизточен	15634	15.13	59703	14.95	47082	14.72	15534	14.84	48511
Бургас	7520	7.28	23607	5.91	17680	5.53	6659	6.36	19074
	2022								
	заети лица			наети лица					
	Дял на заетите лица в съвкупността на активните фамилни предприятия в година t	Брой на наетите лица в съвкупността на активните фамилни предприятия в година t	Дял на наетите лица в съвкупността на активните фамилни предприятия в година t						
	%	брой	%						
Югоизточен	12.62	34029	11.60						
Бургас	4.96	12941	4.41						

Източник III Инфостат НСИ

## Анализ на територията на МИРГ Приморско-Царево

Сезонността в България, особено в Черноморския регион, е явление, което се наблюдава в сектора на туризма и ресторантьорството и е тясно свързано с климатичните условия, отпускарските нагласи и хотелиерските практики. Летните месеци (обикновено юни, юли и август) са основният сезон за туристическа активност. През тези месеци, посещенията на туристи достигат връх, което води до значителен ръст в оборота на хотели и ресторанти. Това е видно и от статистиката, която показва, че Q4 (Края на лятото) в много случаи е с най-високи индекси на оборота. Статистиката показва ръст в Q1 и Q4, което може да се дължи на размяна на периоди с висока сезонна активност и подготовка за новия туристически сезон. През летните месеци, оборотът на сектора е значително по-висок отколкото през зимата.

Table 2 НСИ: ИНДЕКСИ НА ОБОРОТА В СЕКТОР "ХОТЕЛИЕРСТВО И РЕСТОРАНТЬОРСТВО" ЗА СТРАНАТА ПО ТЕКУЩИ ЦЕНИ  
СЕЗОННО ИЗГЛАДЕНИ ДАННИ<sup>2</sup>

	2023			
	Q1	Q2	Q3	Q4
Хотелиерство и ресторантьорство	229.7	222.3	226.9	246.9
	2.6	-3.2	2.1	8.8
Хотелиерство	209.9	200.1	209.6	226.5
	-3.5	-4.7	4.8	8.1
Ресторантьорство	248.5	237.9	236.5	261.0
	9.7	-4.3	-0.6	10.3

### Бележки

<sup>2</sup> Данните за 2023 са предварителни

Съгласно ПИРО на общините Царево и Приморско са идентифицирани сходни проблеми за сектор туризъм, който е ключов за територията на двете общини:

### Царево:

- Недостатъчна инфраструктура: Липсата на развит достъп до туристическите обекти, което намалява привлекателността на региона.
- Сезонност: Туризмът е силно сезонен, което води до неравномерно разпределение на приходите.

- Ограничена реклама и маркетинг: Изостаналост на промоцията на туристическите ресурси.
- Екологични проблеми: Заплаха за екологичната устойчивост, което може да повлияе на привлекателността.

### Приморско:

- Сезонност: Подобно на Царево, концентрацията на туризма в летния сезон ограничава икономическите ползи през останалата част от годината.
- Инфраструктура: Означена нужда от подобряване на транспортната и дигиталната инфраструктура.
- Разнообразие на туристическия продукт: Липса на алтернативни видове туризъм.
- Културно-историческо наследство: Не се използва напълно потенциалът на културно-историческите обекти за разширяване на туристическия сезон.

Основните стратегически цели и приоритети за сектор туризъм на община Царево включват устойчиво развитие на туризма чрез подобряване на инфраструктурата и услугите и развитие на туристически атракции и подобряване на маркетинга. Основните приоритети за развитие на туризма в община Приморско според ПИРО за периода 2021-2027 г. са сходни:

5. Усъвършенстване на туристическата дейност: Удължаване на туристическия сезон, популяризиране на туристически забележителности и атракции, дигитализиране на услуги и културно наследство.
6. Развитие на алтернативни видове туризъм: Подпомагане и рекламиране на алтернативни видове туризъм като културен, приключенски, екотуризъм, здравен и селски туризъм.
7. Инфраструктурно развитие: Подобряване на техническата база и инфраструктурата, включително транспортна и дигитална инфраструктура.
8. Опазване и управление на културното наследство: Разработване, опазване и управление на културното и природно наследство като уникален ресурс за развитие на туризма.

Според справка в ИСУН 2020 за програмен период 2014-2020 на територията на двете общини има реализирани:

- Общ брой договори за финансиране: 171

- Обща стойност БФП: 36 165 236.35 лв.
- Обща стойност: 42 402 632.53 лв.
- Общ брой бенефициенти: 132

Финансовата подкрепа е важен фактор за увеличаване на конкурентоспособността на местните производители. От проектите на частните бенефициенти, най-голям процент са тези по Програма Иновации и конкурентоспособност (68%). Програма Иновации и конкурентоспособност подсказва, че предприятията в региона активно търсят нови начини за подобряване на своите услуги и продукти. Това показва ангажираност към модернизация и адаптация към пазарните нужди. 22 проекта (17%) са по Програма за развитие на селските райони, а по Програма за морско дело и рибарство 8 (или 6%). На територията на Царево и Приморско за този програмен период 2014-2020 не функционира местна инициативна рибарска група, което означава, че местните рибари и производители се конкурират с цялата страна. Наличието на само 6% проекти по ПМДР и отсъствието на местна инициативна рибарска група обозначава, че дребномащабният риболов и свързаните с него сектори в региона да имат ограничен достъп до специфични ресурси и мрежи за подкрепа. Конкуренцията с други региони е предизвикателство, тъй като местните дружества нямат инструменти за лобиране или обединение.

### **Изводи:**

Сезонността изисква от бизнеса в сектора на туризма да прилагат специфични маркетингови стратегии, за да привлекат клиенти през нискосезонните месеци. Например, предлагане на специални оферти, промоции или организиране на фестивали и събития, за да удължат сезона. Също така, тенденции в международния туризъм (като пандемията COVID-19, икономически промени и др.) влияят на сезонността, както и на избора на туристите да посетят Черноморието вместо други дестинации.

Синергия между риболов, аквакултури и туризъм трябва да бъде търсен ефект. Секторът на рибарството може да взаимодейства с туристическата индустрия, предлагайки риболовни турове или гастрономически преживявания. Това би могло да увеличи интереса на туристите и да създаде нови икономически възможности за местни общности.

Секторът на рибарството в Царево и Приморско може да има ключова роля в синята икономика, която осигурява устойчиво използване на морските ресурси. Силната взаимовръзка между рибарството и туризма може да доведе до нови инициативи, като риболовни екскурзии и кулинарни събития, които ще привлекат туристи и ще допринесат за икономиката на региона. Предлагане на туристически пакети, които комбинират рибарски дейности с морски туризъм, би помогнало да се разшири туристическият сезон и да се намали зависимостта от летния поток.

Развитието на пазара на труда ще претърпи промени в контекста на настоящите нововъведения с изкуствен интелект, дигитализация, политическа обстановка, войната в Украйна и климатични промени. Следните ключови аспекти трябва да бъдат взети под внимание при планиране на стратегия за местно развитие:

- Цифровизация и автоматизация: Въвеждането на нови технологии и автоматизирани процеси ще продължи да променя пазара на труда. Това изисква инвестиции в обучения и преквалификация на работниците, както и сътрудничество с образователни институции.

- Гъвкави форми на работа: Гъвкавият модел на работа става все по-популярен, като осигурява повече свобода и удобство за служителите, но също така изисква ефективно управление.

- Здравословна работна среда: Компаниите се фокусират върху осигуряването на качествена работна среда, социални придобивки и възможности за баланс между личния и професионалния живот.

- Нови сектори и професии: Очаква се развитие на нови сектори като цифрова медицина, киберсигурност и възобновяеми енергийни източници, което ще създаде нови професионални възможности. Но същевременно някои професии могат да отпаднат именно заради въвеждането на ИИ и дигитализация на процеси и услуги.

- Умно управление на ресурси: Изкуственият интелект (ИИ) може да оптимизира енергията, производството и човешката производителност. Той е приложим както в тежката индустрия, така и в малкия бизнес. Инвестициите в ИИ мултиплицират възвръщаемостта на организациите, което го прави финансово устойчиво решение. Очаква се скоро масово въвеждане на ИИ в ежедневието на всяка индустрия. Инвестиции на МСП в ИКТ и иновации са важен приоритет за конкурентоспособността на субектите от територията.

-Адаптация и колаборация: За да бъде устойчив, бизнесът трябва да се адаптира. Колаборацията и междусекторното сътрудничество е ключов елемент за устойчивото развитие.

- Предизвикателствата пред местните компании в намирането на квалифицирана работна сила ще бъдат задълбочени в бъдеще поради демографските проблеми на територията. Необходими са стратегии за подобряване на състоянието на пазара на труда, което може да бъде основен двигател за икономическото и социално развитие на региона.

### **9. Характеристика на сектор Рибарство и аквакултури на територията:**

Основните видове риболов са стопански и любителски, като във вторият се включва и спортният - подводен или обикновен. Изпълнителна агенция за рибарство и аквакултури (ИАРА) контролира и регулира рибарството и аквакултурите в страната съгласно Закона за рибарство и аквакултури (ЗРА). ИАРА издава лицензии и разрешителни за риболов и аквакултури, както и контролира изпълнението на условията в тях. В България стопански риболов е разрешен единствено в Черно море и р. Дунав. Във вътрешните водоеми се практикува любителски чрез закупуване на риболовен билет.

В Природен парк "Странджа" се практикува основно спортен риболов, който е разрешен с риболовен билет при спазване на определените срокове, забрани и правила. Риболовът е разрешен в конкретни участъци на парка, с изключение на малки зони, като участъка от р. Велека. В района могат да се улавят балканска пъстърва, кримска мряна, речен кефал и други.

*Традиции и поминък в рибарството и развитие на синята икономика на територията на МИРГ Приморско-Царево*

Риболовът е поминък, характерен за хората, заселили се на територията на Приморско и Царево- традиционно по таяните край Ахтопол, Царево, Китен, таяни Варвара, Кендинар, Ветрохи, Флора, Копър, Палюря, Кондрос, Чехру в района на Маслен нос. Районът е бил обект на множество подводни археологически проучвания, доказващи наличието на рибарски и търговски пристанища в региона.

През Античността, особено след Елинската колонизация, пристанищната система се развива активно. Археолозите използват различни методи за изследване на морското дъно и откриване на археологически находки, като котви, щокове и други

артефакти, които свидетелстват за историческото значение на местата. Чрез тези проучвания се установяват условията на ползване на пристанищата, времевия период на тяхното функциониране и ранговете им в търговията и рибарството през Античността. На територията на МИРГ Царево-Приморско са открити свидетелства за следните антични пристанища<sup>4</sup>:

- **Райски залив (Коренята):** Използван е като убежище, намерени са два каменни и един оловен щок.
- **Нос Колокита:** Открити са един каменен и три оловни щока.
- **Нос Св. Димитър (Херсонесос):** Пристанището при устието на р. Ропотамо е използвано от праисторически времена до Средновековието.
- **Нос Кендинар:** Известен е един оловен щок, но няма доказателства за пристанищен басейн.
- **Ватрохи:** Намерени са един каменен и три оловни щока, използвани при буря.
- **Маслен нос:** В з. Еля са открити много котви и щокове; също е естествено пристанище.
- **Мириос:** Малък залив с един оловен щок, без данни за пристанищна инфраструктура.
- **Приморско:** Открити са 43 оловни щока; предполага се, че акваторията е естествено пристанище без изградена инфраструктура.
- **Нос Урдовиза:** Открити са 14 каменни щока (8 цели, 4 счупени) и три оловни; също е естествено пристанище.
- **Арапя:** Открит е един оловен щок и много керамични фрагменти, най-стари от V в. пр. Хр.
- **Ахтопол:** Заливът съдържа каменни и оловни щокове, антична и средновековна керамика, множество железни котви; признава се за естествено пристанище.
- **Потамос:** Намерени са котви и керамика, но няма данни за селище или официално пристанище; предполагано е, че е предлагал защита при буря.
- **Резово:** Известен е един оловен щок, единствената находка, свързана с корабоплаването.
- **Инеада:** Няма археологически проучвания, но носът е значим за мореплавателите.

---

<sup>4</sup> БАН Институт по океанология- автореферат П. Пеев Палеогеография на пристанищните акватории в древната морска история и култура по западното Черно море

- **Салмидесос:** Открити са два оловни щока при драгажни работи в района на днешното пристанище на с. Каякьой.

Тези данни подчертават важността на тези местности за рибарството и мореплаването през Античността.

До 1930-1935 г. се извършвал и улов на делфини в открито море. Той бил практикуван от „лазове“- азиатски рибари от Трапезунд и Синоп, които през пролетта пристигали от Турция с мощни, бързоходни и безшумни лодки и се настанявали на палатки по брега между Маслен нос и Ропотамо.

Музей с постоянна подводна археологическа изложба „Тайни от морското дъно“ гр. Китен е отворена през 2021, където са изложени различни артефакти, открити при подводни разкопки. Той предоставя ценна информация за морската история на региона и значението на пристанищата за търговията в Античността в района на Приморско и околните местности. Следващи археологически и подводни проучвания и прилагане на нови технологии вероятно ще допълнят информацията за средновековни пристанища край устието на р. Ропотамо, Урдовиза и Ахтопол.

Според данни на Исторически музей Приморско, на поляна, намираща се на днешните ул. Черно море, която била 7-8 дка., по средата, се намирала каменна постройка, дълга около 12 м. и широка 8 м., покрита с керемиди. Тя била жилищна и складова сграда на даляна “Зунарита” /от гръцки = пояс/. Този далян се ползвал само за пролетен риболов. Поляната около сградата служела за направа на падури (набити в земята колове с опънати въжета), на които се простирали и сушили чирози. На този далян рибари от Созопол идвали да ловят скумрия и правили чироз и други пасажни риби. От векове мрежите се поставяли на едно и също място в морето, където била установена най-благоприятната за риболова точка, на подходяща дълбочина във водата на пътя на рибата.

От края на март до началото на юни /обикновено до 3 юни Св. Св. Константин и Елена/ рибарите разваляли даляна. През този период преминава пасажът на пролетната риба: карагьоз, цаца, скумрия /чироз/, сафрид, барбун, лефер и др., които излизат всяка пролет от Мраморно море през Босфора, минават край българските брегове в северна посока и достигат устията Днестър, Днепър и др.

Тук, през работния за тях сезон, се навъртали овчари със стадата си от Странджа. На даляна те правели натурална замяна: давали на рибарите мляко, месо, сирене, вълна срещу риба в прясно състояние или солена, или сушена /чирози/.

## Анализ на територията на МИРГ Приморско-Царево

Пристанище Приморско е построено през 1939 г. с цел износ на въглища и дърва за Турция и Гърция. Пристанище Царево е завършено през 1937г. В момента Общинско предприятие „Пристанище”-Царево оперира дейността му.

Днес на територията на МИРГ има 6 регистрирани пристанища, 2 от които рибарски и 1 яхтено:

**Таблица 7 РЕГИСТРИРАНИ ПРИСТАНИЩА към Дирекция „Морска администрация” – Бургас за района на МИРГ Приморско-Царево**

№ по ред, дата на регистрация, страницав регистъра	Пристанище/пристанищен терминал/наименование	Предлагани пристанищни услуги	Типове обработвани товари	Номер и дата на валидно удостоверение за експлоатационна годност	Наложени ограничения на експлоатационната годност
№ 6/01.02.2021 г.  стр. 21 – 24	Пристанище за обществен транспорт „Царево”  Пристанище за обществен транспорт „Царево”,  Обособена зона, която по своето предназначение отговаря на характеристиките на пристанище по чл. 108 от ЗМПВВПРБ	Пристанищни дейности и услуги по чл. 116, ал. 2, т. 3 от ЗМПВВПРБ: обслужване на пътници;  Пристанищни дейности и услуги по чл. 116, ал. 2, т. 1 от ЗМПВВПРБ: швартоване; снабдяване на корабите с вода, електрическа енергия и комуникации; корабно бункероване с гориво и смазочни материали; приемане и обработване на отпадъци от корабоплавателна дейност (съгласно Анекси I от МАРПОЛ 73/78.  Пристанищни дейности и услуги по чл. 116, ал. 2, т. 1 от ЗМПВВПРБ: швартоване; снабдяване на корабите с вода, електрическа енергия и комуникации; корабно бункероване с гориво и смазочни материали; приемане и обработване на отпадъци от корабоплавателна дейност (съгласно Анекси I от МАРПОЛ 73/78.		Удостоверение за експлоатационна годност № 12016 от 21.01.2021 г.  Удостоверение за експлоатационна годност № 32015 от 21.01.2021 г.	
№ 7/01.02.2021 г.  стр. 25 – 28	Пристанище за обществен транспорт „Ахтопол”	Пристанищни дейности и услуги по чл. 116, ал. 2, т. 3 от ЗМПВВПРБ: обслужване на пътници;  Пристанищни дейности и услуги по чл. 116, ал. 2, т. 1 от ЗМПВВПРБ: швартоване;  домуване, обслужване и престой на рибарски кораби		№ 284 от  12.10.2012 г.	
№4/09.08.2022 г.  стр. 193 – 196	Рибарско пристанище „Мичурич”	Домуване или приставане на рибарски кораби с цел  Морско-технически услуги по чл. 116, ал. 2, т. 1 от ЗМПВВПРБ: швартоване; приемане и обработване на отпадъци – резултат от корабоплавателна дейност (съгласно Анекс I от МАРПОЛ 73/78).		Удостоверение за експлоатационна годност № 42005 от 27.01.2016 г.	

## Анализ на територията на МИРГ Приморско-Царево

№11/01.02.2021г стр. 221 – 224	Рибарско пристанище „Приморско“	Домуване или приставане на рибарски кораби с цел разтоварване на прясна риба. Морско-технически услуги по чл. 116, ал. 2, т. 1 от ЗМПВВПРБ: швартоване; снабдяване на корабите с вода и електрическа енергия; приемане и обработване на отпадъци – резултат от корабоплавателна дейност (съгласно Анекси I и V от МАРПОЛ 73/78).		Удостоверение за експлоатационна годност № 42008 от  14.06.2016 г.	
№8/11.11.2022 г. стр.273 – 276	Яхтено пристанище „Китен“	Домуване или приставане на яхти и други плавателни средства за спорт, туризъм и развлечения.  Морско-технически услуги: швартоване; снабдяване на корабите с вода и електрическа енергия; приемане и обработване на отпадъци – резултат от корабоплавателна дейност (съгласно Анекси I и V от МАРПОЛ 73/78).		Удостоверение за експлоатационна годност № 32013 от 25.10.2018 г.  Удостоверение за експлоатационна годност № 32017 от 31.10.2022 г.	

Пристанът в Приморско се ползва предимно от рибарски лодки, но има възможност за приставане и на яхти. Поради ограниченият му капацитет е планирано разширение на вълнолома, кея и изграждане на шпора към него.

Края на 2021 община Приморско съгласува Идеен проект за разширение на рибарско пристанище Приморско. Това е иницирано именно заради констатирани проблеми за дребномащабния риболов на територията като липса на място за приставане, малък капацитет на съществуващото пристанище, нерегламентирани места за разтоварване на уловите, и липса на хигиенни условия. Планирани инвестиции включват разширение на съществуващото пристанище, изграждане на нови съоръжения за разтоварване, складиране и продажба на риба, модернизация на кейовия фронт и вълнозащитните съоръжения и осигуряване на необходимата инфраструктура като водоснабдяване и електроснабдяване.

Рибарството често подразбира работа в тежки условия, с излагане на лошо време, опасни инструменти. Подобрения в условията на труд чрез инвестиции в инфраструктура могат да намалят процента на наранявания и заболявания, което ще доведе до по-качествен живот за рибарите и техните семейства, особено имайки предвид демографката характеристика на сектора. Малките риболовни лодки често нямат съответното оборудване, което може да доведе до неефективен и небезопасен труд. Инвестициите в подобряване на съоръженията, оборудването и технологичната подкрепа могат значително да подобрят условията на труд, като насърчат младите поколения да останат в рибарския сектор. Това не само ще

доведе до увеличаване на приходите на рибарите, но и до по-големи доходи за икономиката на местните общности. Спазването на безопасностите стандарти и регулации в риболова може да допринесе за устойчивото използване на морските ресурси. Подобрените безопасни мерки ще резултират в по-малко нарушения на екосистемите и по-ефективно управление на ресурсите, допринасяйки за Зелен преход и декарбонизация.

Тези мерки ще подобрят условията за рибарите и ще осигурят пресен улов за местната туристическа услуга. Но ще изискват и финансов ресурс от страна на Община Приморско за осъществяване на проекта.

Пристанище Китен е предпочитано място за разходки както от местните жители, така и от туристи. Развит е морския крайбрежен транспорт от частни лодки. За тези, които търсят вълнуващи преживявания, пристанището предлага възможност за разходка с корабче до близките градове Царево, Лозенец и Приморско.

**Пристанище Царево** притежава огромен потенциал, поради стратегическото си местоположение като най-южната marina в България, с възможност за извършване на гранични формалности за кораби, влизащи и излизащи от българските териториални води. Това е значително предимство за морския трафик. Недостатъкът е липсата на възможност за зареждане с гориво, което ограничава оперативните му възможности и може да възпрепятства развитието му. Създаването на горивозаредителна инфраструктура би повишило значително привлекателността и конкурентоспособността на това и останалите пристанища на територията на МИРГ. Община Царево планира развитието му и изграждане на вълнолом и хелинг за подобряване инфраструктурата и обслужването му.

На много места като Лозенец и Варвара, които традиционно в миналото са се ползвали като рибарски пристан и днес се ползват със същото предназначение, но не са с ясен статут и документация. Освен това тези съоръжения са в лошо състояние и не могат да бъдат модернизирани именно заради неуредици в статута им.

Това поражда предизвикателства и за местните морски, яхтени и други клубове, в които тренират и много деца и младежи. Подобрения в публичната инфраструктура ще създадат и по-безопасни условия за местната общност от водни спортове.

Местната власт планира подобрения и актуализация на документацията като част от дългосрочната си стратегия за развитие и подпомагане на рибарския сектор на територията. В плановете за рибарска лодкостоянка Лозенец се планира

## Анализ на територията на МИРГ Приморско-Царево

подсилване на брегозащита и изграждане на вълнолом. В плановете за рибарска лодкостоянка Ахтопол се планира изграждане на вълнолом, флетчер, подобрения в хелинг и пирс. В плановете за рибарска лодкостоянка Синеморец се планират подобрения за разширяване капацитета ѝ и подобряване хидро-техническото състояние. В плановете за рибарска лодкостоянка Варвара са предвидени изграждане на вълнолом, флетчер и хелинг.

Развитието на яхтения туризъм в южното Черноморие, особено в общини Царево и Приморско, бележи значително развитие и предлага разнообразни възможности. За да се разгърне напълно потенциалът за територията, обаче, е необходимо да се преодолее административните предизвикателства и да се привлекат инвестиции от местната власт в целенасочено подобрение на инфраструктурата.

До момента няма данни за организиран публичен воден транспорт, плавателни съдове за спешна помощ, както и фериботни линии на юг към Турция или северните пристанища по Черноморието.

Според Регистъра на общинските язовири в Царево съществуват 2, които са отдадени под наем.

№ ПО РЕД	МЕСТОНАХОЖДЕНИЕ НА ЯЗОВИРА	ОПИСАНИЕ НА ЯЗОВИРА	АПОС
1	с. Лозенец, ПИ- 44094. 34. 10 и ПИ- 44094. 34. 12	язовир за напояване с полезен обем 100 000 /сто хиляди/куб. м., максимален обем 120 000 /сто и двадесет хиляди/ куб. м., височина на стената 8 /осем/ метра, дължина на стената 100 /сто/ метра	677/08.01.2013г. и 1157/31.05.2017г
2	гр.Царево ПИ № 000022, Лозенец №233 и Велика ПИ №112	язовир за напояване с полезен обем 500 000 /петстотин хиляди/ куб. м., максимален	264/27.07.98г., 187/13.02.2004г. и 98/13.02.2004г.

Според регистъра на Информационна система за техническото състояние на язовирните стени и съоръженията към тях<sup>5</sup> има още 4 в община Приморско, 2 от които са отдадени на частни оператори.

Шифър	Наименование	Област	Община	Нас. Място	Собственик	Оператор
BGS-44094-1728	<a href="#">яз. Хаджи Яне</a>	Бургас	Царево	Лозенец	Община Царево	Евгени Братанов
BGS-99999-2026	<a href="#">яз. на река Потурнашка</a>	Бургас	Царево	без нас.място	Община Царево	Евгени Братанов
BGS-52129-1740	<a href="#">яз. Язлата</a>	Бургас	Приморско	Ново Паничарево	Сдружение за напояване "Язлата"	Евгени Братанов

<sup>5</sup> <https://dams.damtn.government.bg/> Държавна агенция за метрологичен и технически надзор

## Анализ на територията на МИРГ Приморско-Царево

BGS-52129-1799	<a href="#">яз. Ново паничарево</a>	Бургас	Приморско	Ново Паничарево	Областна администрация - Бургас	"Водоснабдяване и канализация" ЕАД Бургас
BGS-87655-1800	<a href="#">яз. Ясна Поляна</a>	Бургас	Приморско	Ясна поляна	Областна администрация - Бургас	"Водоснабдяване и канализация" ЕАД Бургас
BGS-87655-1848	<a href="#">яз. Каралагичит</a>	Бургас	Приморско	Ясна поляна	"КРИС-МАРИ-2008" ООД	Станчо Чалъков

Таблица 8 Обобщение на данните за риболова в общините Приморско и Царево (2007-2010 г.) според справка на ИАРА

Година	Регистрирани риболовни плавателни съдове - Приморско	Регистрирани риболовни плавателни съдове - Царево	Издадени разрешителни за стопански риболов - Приморско	Издадени разрешителни за стопански риболов - Царево
2007	180	217	261	279
2008	184	217	265	287
2009	167	196	280	301
2010	175	206	297	319

### Обобщение на мидени ферми в общините Приморско и Царево (2000-2014 г.)

Няколко мидени ферми са били активни между 2000 и 2014 г. съгласно справка на ИАРА-Бургас. Всички са били закрити до 2014 г.

Име на мидена ферма	Община	Дата на регистрация	Дата на закриване
Мидена ферма Атлантик М-1	Приморско	16.12.2004	08.08.2005
Мидена ферма Атлантик М-2	Приморско	16.12.2004	08.08.2005
Мидена ферма Атлантик М-3	Приморско	16.12.2004	08.08.2005
Мидена ферма Атлантик М-4	Приморско	16.12.2004	08.08.2005
Мидена ферма Атлантик М-1	Приморско	22.03.2005	05.02.2020
Мидена ферма Шато М-2	Приморско	22.03.2005	05.02.2020
Мидена ферма Шато М-3	Приморско	22.03.2005	05.02.2020

## Анализ на територията на МИРГ Приморско-Царево

Име на мидена ферма	Община	Дата на регистрация	Дата на закриване
Мидена ферма Шато М-4	Приморско	22.03.2005	05.02.2020
Мидена ферма Морски дарове	Приморско	14.02.2007	25.07.2019
Мидена ферма Ветрохи	Приморско	01.04.2009	23.02.2016
Мидена ферма Сии Сънрайз	Приморско	11.05.2009	30.04.2014
Мидена ферма Арапя	Царево	27.10.2009	01.02.2018
Мидена ферма Света Агалина	Приморско	16.01.2009	07.12.2020
Мидена ферма Мириус	Приморско	11.11.2009	05.02.2020

ИАРА изрично посочва липса на данни за любителския риболов за посочения период (2000-2010 г.).

За периода 2000-2010 г. са регистрирани 12 даляна в община Приморско и 16 в община Царево.

### Регистрирани Риболовни кораби (РК) и даляни на територията за 2024г.:

Според регистър на ИАРА регистрираните РК към юли 2024 са общо 306 кораба, от които 304 са под 12 метра. Другите 2 са с дължина 13 и 14 метра с основен риболовен уред пелагични тралове. В останалите случаи се използва основно "GNS - Хрилни мрежи (закотвени)". Бруто тонажът на корабите е различен, варира от 0.46 до 19.13 тона. Средният бруто тонаж: 1.64 тона като повечето от корабите са с бруто тонаж под 5 тона (295бр.), само 11 кораба са над 5 тона. 7 от регистрираните кораби са построени в чужбина – САЩ, Русия, Норвегия и Турция като 82 от РК са построени на територията на МИРГ Приморско-Царево. Има значително разнообразие в годините на построяване - много кораби са от 80-те и 90-те години на миналия век, а има и доста, построени през последните 10-15 години. Най-старият е от 1970, а най-новия от 2024г. като средната възраст на корабите е 24 години. Повечето кораби (около 84%) са от фибростъкло/пластмаса, което е лека, издръжлива и сравнително евтина опция, 41 са от дърво и само 5 са от метал и на над 25 години.

Според статистика на ИАРА общото количество разтоварен улов в Черно море за 2023г. е 3,078,156 т (включително всички основни видове). Основните видове улов

## Анализ на територията на МИРГ Приморско-Царево

са Цаца: 3,264.269 т., Рапани: 2,290.376 т., Сафрид: 372.961 т., Калкан: 84.383 кг. Най-значителният улов е от цаца, следван от рапани и сафрид. Калканът, също важен за риболова на територията, е разпределен предимно в размерната група от 60 до 80 см.

Прави впечатление, че за периода до 2020 има над 10 прекратени регистрации на рибовъдни стопанства- мидени ферми, което подчертава необходимостта от мерки за подкрепа на сектора на територията.

Регистрирани **рибовъдни стопанства и предприятия за преработка** на аквакултури на територията:

Съгласно публичните регистри на ИАРА и БАБХ на територията на МИРГ Царево-Приморско има регистрирано едно активно рибовъдно стопанство в землището на с. Лозенец за шаранови риби - "РС Хаджи Яни".

Table 3 НСИ: РАЗХОДИ ЗА ПРИДОБИВАНЕ НА ДЪЛГОТРАЙНИ МАТЕРИАЛНИ АКТИВИ ПО ИКОНОМИЧЕСКИ ДЕЙНОСТИ И СТАТИСТИЧЕСКИ РАЙОНИ - ГОДИШНИ ДАННИ

		<i>(хилйади левове)</i>	
		2012	2022
		BG34 Югоизточен	BG34 Югоизточен
1	Общо	2996234	2827458
A	Селско, горско и рибно стопанство	230327	387830

Данните от таблицата показват разходи за придобиване на ДМА в сектора "Селско, горско и рибно стопанство" за Югоизточния регион на България през 2012 и 2022 година. Вижда се значителен ръст на разходите за дълготрайни материални активи в сектора с 68% за десет години. Възможно е Програмите за морско дело и рибарство и ПРСР за 2014-2020, както и предходни, да имат някакъв принос за този ръст. Тези програми често предоставят финансиране за модернизация на риболовния флот, инвестиции в рибопреработвателни предприятия и други. Увеличението на разходите за ДМА би било индикатор, че тези средства са били усвоени и са довели до инвестиции в сектора. Ръстът може да се дължи и на други фактори като повишени цени, разширяване на бизнеса или подобряване на инфраструктурата. Цените на риболовните кораби, съоръженията и оборудването са се повишили за десет години, както и ще продължават да растат. Това само по себе си би увеличило разходите, дори и без увеличение на обемите на

инвестициите. Инвестиции в пристанищна инфраструктура в областта, например, може също да са се отразили в тези данни.

### Тенденции в рибарството в общините Приморско и Царево:

- **Стабилност или леко намаление на броя на риболовните кораби:** Въпреки колебанията в предходните години (2007-2010), данните за 2024 г. показват сравнително стабилен брой риболовни кораби (306), с преобладаване на тези под 12 метра. Това предполага преход към дребномащабен риболов.
- **Затваряне на мидени ферми – сериозен проблем:** Значителният брой прекратени регистрации на мидени ферми (над 10 от 2020 г.) е сериозен сигнал. Това показва негативна тенденция, която изисква анализ на причините и мерки за подкрепа на сектора. Възможни причини могат да бъдат екологични проблеми, икономическа нерентабилност, недостатъчна рентабилност и реализирана продукция или промени в регулациите.

### 10. Околна среда и биоразнообразие (ЗЗ, ЗТ, ЗМ)

На областно ниво Бургаска област е с най-голям дял на защитени зони по Директива за птиците и Директива за хабитатите и на защитени територии по ЗЗТ, част от Натура 2000. Общата площ на защитените зони и територии е приблизително 57% от територията на община Приморско и около 64% от територията на Царево, като средно за територията на МИРГ Царево-Приморско процента е приблизително 60%. Тези данни показват значително присъствие на защитени територии в двете общини, което е от основно значение за опазването на природните ресурси и биологичното разнообразие в района, както и важен аспект за свързаните с това ограничения за стопанска дейност.

През 2023 МОСВ стартира серия обявления за включване на нови територии от защитени местности и природни забележителности из цялата страна включително и по южното Черноморие, някои от които предизвикват дебати и възражение от местното население и заинтересовани страни.

Създаването на нови защитени зони от мрежата Натура 2000 е от ключово значение за опазване на екосистемите и биоразнообразието, но поражда ограничения относно риболовните практики, строителството и индустриалната дейност. Правилното управление на ресурсите в защитените зони може да доведе до подобри условия за риболов и аквакултури, което в дългосрочен план се очаква да

подкрепи икономическото развитие, но е изключително важно е да се намери баланс между опазването на природата и разширяването на икономическите дейности в средносрочен и краткосрочен план. Политиките трябва да насърчават устойчивото използване на морските ресурси, като същевременно защитават важните екосистеми и техните услуги, както и местната икономика, зависима от рибарството.

Прилагането на адаптивно управление и включването на местните общности в процеса на вземане на решения може да помогне за утвърдяване на устойчивото развитие на сектора.

Списък на елементи от Националната екологична мрежа /НЕМ/ НАТУРА 2000 на територията на МИРГ Царево-Приморско:

1. BG0000208 - Босна - Защитена зона по директивата за местообитанията
2. BG0000143 - Караагач - Защитена зона по директивата за местообитанията
3. BG0001001 - Ропотамо - Защитена зона по директивата за местообитанията (включва части от бреговете на Ропотамо и прилежащите морски зони).
4. BG0002040 - Странджа - Защитена зона по директивата за птиците (включва морски околности в района на Странджа).
5. BG0001007 - Странджа - Защитена зона по директивата за местообитанията (включва и морските води около Ропотамо).
6. BG0002077 - Бакърлъка - Защитена зона по директивата за птиците
7. BG0002041 - Комплекс Ропотамо - Защитена зона по директивата за птиците

Списък на ЗАЩИТЕНИ ТЕРИТОРИИ на територията на МИРГ Царево-Приморско:

1. ГОРНА ЕЛЕНИЦА - Защитена местност
2. ЕСТЕСТВЕНО НАХОДИЩЕ НА ПИРЕН (*Erica arborea*) В М. ДЯДО ВЪЛЧО - Защитена местност
3. КЪЛКАТА - Защитена местност
4. МАРИНА РЕКА - Защитена местност
5. НАКОВО КЛАДЕНЧЕ - Природна забележителност
6. ПЕЩЕРАТА МАХАРАТА В МЕСТНОСТ САРПИЯ - Природна забележителност
7. ПОПОВА СКАЛА - Природна забележителност
8. СИЛИСТАР - Защитена местност
9. СИЛКОСИЯ - Резерват

10. СТРАНДЖА - Природен парк (включва морски територии и брегова линия, свързана с централната част на Странджа и Черно море).
11. СТРАНДЖАНСКА ЗЕЛЕНИКА - Защитена местност
12. СТРАНДЖАНСКИ ДЪБРАВИ - Защитена местност
13. ТИСОВИЦА - Резерват
14. УСТИЕТО НА РЕКА ВЕЛЕКА - Защитена местност
15. ВЕЛЪОВ ВИР (ВОДНИТЕ ЛИЛИИ) - Поддържан резерват
16. МУРВАТСКА РЕКА - Защитена местност
17. ПЯСЪЧНИ ДЮНИ МЕЖДУ ГР. ПРИМОРСКО И МЕСТНОСТ ПЕРЛА - Природна забележителност
18. ПЯСЪЧНИ ДЮНИ - младежкия център - Природна забележителност
19. СКАЛНИТЕ ОБРАЗОВАНИЯ, фиордите и тюленовата пещера в местност Маслен нос - Природна забележителност
20. СТАМОПОЛУ - Защитена местност

Развитието на рибарството и аквакултурите в Царево и Приморско, в контекста на интегрирана стратегия за местно развитие, представлява важен аспект, свързан с управлението на природните ресурси. Включването на устойчиви практики за рибарство в туристическите програми или еко турове например ще допринесе за опазване на природата и образование на обществото за важността на екологичното управление на ресурсите.

*Обобщено екологично състояние на територията на МИРГ Царево-Приморско:*

- Атмосферен въздух: Качеството на въздуха е сравнително добро, но има периодични замърсявания, особено през летния сезон. Има нужда от мерки за намаляване на замърсяването от транспорт и индустрия.
- Води: Основните проблеми са свързани със замърсяване на повърхностните и подземните води. Необходимо е подобряване на водоснабдителната и канализационната инфраструктура.
- Почви: Почвите са плодородни, но има риск от ерозия и замърсяване от селскостопански дейности. Приоритет е устойчивото управление на земеделските земи и предотвратяване на деградацията.
- Управление на отпадъците: Съществуват проблеми с генерирането и управлението на отпадъците. Приоритет е увеличаване на рециклирането и намаляване на депонирането.
- Зелени площи: Наличието на зелени площи е задоволително, но има нужда от повече усилия за тяхното поддържане и разширяване.

Приоритети за развитие съгласно ПИРО на двете общини са:

- Управление на риска от бедствия: Разглежда се като междусекторна тема, включваща мерки за ограничаване на изменението на климата и адаптация към климатичните промени.
- Модернизация и развитие на техническата инфраструктура: Включва сектори като селско стопанство, биологично разнообразие, енергетика, гори, човешко здраве, транспорт, туризъм, градска среда и води; Инвестиции в пречиствателни станции и системи за управление на отпадъчните води, подобряване на водоснабдителната и канализационната мрежи.
- Подобряване на качеството на въздуха: Въвеждане на по-строги регулации и мониторинг.
- Опазване на почвите: Въвеждане на устойчиви селскостопански практики и мерки за предотвратяване на ерозията.
- Разширяване на зелените площи: Създаване на нови паркове и зелени зони, както и поддържане на съществуващите.
- Опазване на природното и културното наследство: Насочено към запазване на екологичния комфорт и устойчивото използване на природните ресурси.

### Оценка на състоянието на рибните запаси в Черно море

Оценките на рибните запаси в Черно море се извършват от няколко института към Селскостопанската академия, следващи Работния план за събиране и управление на данни в рибарството, наложен от България за целите на научния анализ и изпълнението на Общата политика в областта на рибарството. Оценката на състоянието на биоразнообразието в Черно море, включително състоянието на стопански значимите видове риба, се осъществява в рамките на Програма за мониторинг на ИО-БАН съгласно Програми за мониторинг по чл. 11 от Рамкова директива за морска стратегия като данните за уловите на експлоатираните видове риби и черупкови организми се събират от Изпълнителна агенция по рибарство и аквакултури (ИАРА).

Зоопланктонът е ключов елемент в хранителната верига, свързващ първичните продуценти с хищните риби. Обществото на зоопланктона (мезо- и макрозоопланктон) показва сезонни разлики в разнообразието и числеността, вариращи от крайбрежието към открито море. Крайбрежните зоопланктонни популации са по-податливи на локални антропогенни и климатични влияния.

Територията на МИРГ Царево-Приморско попада в МРО н. Маслен нос – Резово по плана за оценка на морските райони по ДСМОС. Районът Маслен нос - Резово е единственият крайбрежен район, в който 100% от оценената площ достига добри екологични условия по показателя "Биомаса на фитопланктона". Дънните местообитания в този район включват циркалиторална тиня (23.9%) и едри седименти (21.6%), с нисък натиск от риболов. Най-силно засегнатите от риболовните дейности места са в районите от н. Сиврибурун до н. Калиакра и н. Емине до н. Маслен нос, докато натискът в района Маслен нос - Резово е минимален. Физическите смущения от риболова оказват влияние най-вече върху циркалиторалните тини и смесени седименти.

Нередовното драгиране за бяла мида в инфралиторалните пясъци остава недоценено поради отсъствието на мониторинг.

Квотирани видове риба са калкан (*S. maximus*) и трицона (*Sprattus sprattus*). Основните видове риби, оценявани в региона, са калкан (*S. maximus*) и трицона (*Sprattus sprattus*), а допълнителни оценки се правят и за други риби като сафрид и хамсия.

Списък на видовете риби и черупкови организми, които са обект на промишлен риболов в рамките на оценката по Дескриптор 3 по РДМС:

- *S. sprattus* - Цаца (Европейска цаца)
- *M. barbatus* - Барбуня
- *P. saltatrix* - Лефер
- *T. mediterraneus* - Гофан (Средиземноморски сафрид)
- *E. encrasicolus* - Аншоа (Европейска аншоа)
- *S. acanthias* - Морска котка (Акула катран)
- *R. clavata* - Морска лисица (Риба скат)
- *S. maximus* - Калкан
- Бяла пясъчна мида - Бяла пясъчна мида
- *Rapana venosa* – Рапан

Според оценката тези видове не са в добро състояние.

Проблемът с черноморските есетрови риби също е сериозен, тъй като запасите им намаляват, изисквайки въвеждане на мораториум за улова за 5 до 10 години. Въпреки че рибните запаси не изглеждат стабилни съгласно изследванията, е важно да се подчертае, че данните за състоянието на водите и влиянието на

замърсяването върху популациите не са достатъчно изчерпателни. Липсват задълбочени изследвания и анализи на корелациите между замърсяването и намаляването на рибните запаси, което поставя под въпрос напълно разбирането на причините за наблюдаваните промени.

Черно море е изложено на множество заплахи, включително прекомерен риболов от страни от Черномойския басейн, замърсяване от отпадъци и агрохимикали, климатични промени и инвазивни видове, като *Rapana venosa* и *Mnemiopsis leidyi*. Тези фактори оказват натиск върху местните популации.

Качеството на водата е нарушено от замърсяване, водещо до еутрофикация и намаляване на кислорода, което засяга здравето на рибите и тяхното възпроизводство. Рибите са замърсени с токсични вещества – някои от установените концентрации надвишават допустимите норми, което създава рискове за човешкото здраве.

Въведени са мерки за опазване на рибните ресурси, включително ограничения и квоти на улова. Необходими са допълнителни действия за устойчиво управление на рибарството и опазване на морската екосистема. Обобщената оценка за състоянието на биоразнообразието в Черно море е тревожна, без стабилно ниво на запаси и устойчивост на рибите и околната среда.

Сред най-сериозните замърсители на Черно море са твърдите отпадъци, основно пластмаса. В последните години морските отпадъци надхвърлят разумните граници. Освен че са нелицеприятни, те могат да бъдат и опасни за морските обитатели. Когато пластмасовите отпадъци се раздробят на микрочастици, рибите ги поглъщат. Попаднала в стомасите им, пластмасата отделя диоксини, което води до натравяне на месото на рибите. Чували с боклук, лежащи на дъното, пълни найлонови торби и дори цели варели. Това са част от отпадъците, които корабите изхвърлят при движението си край брега.

На подобни „находки“ се натъкват местните рибари от Царево и Приморско, както и са констатирани от океанолозите при изследване чистотата на черноморското дъно и въпреки усилията и регулациите – действащи конвенции и разпоредби, корабите продължават да изхвърлят огромни количества боклуци и отпадъци. Местните рибари са ежедневно на море и стават свидетели на нерегламентирано изхвърляне на различни отпадъци, като редовно събират стотици тонове и след това са принудени да търсят решение къде да ги предадат, тъй като по местните

лодкостоянки и пристанища няма контейнери и места за разделно изхвърляне на тези отпадъци. Екипажите им събират най-различни боклуци, които очевидно са изхвърлени от търговски кораби – скрап, гуми, парцали от машинни отделения, части и съдове за съхранение на горива и масла, проводници, употребявано работно облекло, дори перални, хладилници и корабни въжета.

Огромен проблем и опасност представляват и отпадъчните нефтопродукти и химикали в зоните с най-интензивно корабоплаване вкл. в акваторията на МИРГ Приморско-Царево.

Министерството на околната среда и водите провежда мониторинг на водите в Черно море съгласно одобрените методики, включително обмен на данни с други черноморски държави като Украйна, Молдова и Румъния, за да ограничи възможностите за нерегламентирано замърсяване. Провеждат се също и изследвания в различни пунктове по крайбрежието и в морската зона. Последните данни показват, че няма превишения на стандартите за нефтопродукти, тежки метали или пестициди, но е важно да се отбележи, че в одобрените методики не се включват всички химични замърсители и не се мониторира инвазивни видове, а само тези, които са определени за приоритетни на ниво ЕС. Въпрос на време тези цифри да се завишат и проблемите да нараснат.

За наблюдение и контрол на изхвърляне на отпадъци в българската част на Черно море се използва съвременна техника и подходи, които целят да ограничат нерегламентираните действия на корабните екипажи, нарушаващи закона. Въпреки това, замърсяването с твърди отпадъци, пластмаса и нефтени продукти остава предизвикателство, което изисква засилен контрол и усилия за по-добра междуинституционална координация и регионално сътрудничество.

### **Заклучения:**

- Царево и Приморско разполагат с богата флора и фауна, включително множество защитени видове -районът притежава значителен потенциал за устойчиво развитие, но данните сочат за недобро състояние на екосистемите в региона като цяло. Нужно е да се предприемат навременни и подходящи действия за опазване и управление на естествените ресурси. Територията предлага уникални природни и културни ресурси, които могат да бъдат използвани за развитие на устойчив туризъм, който да минимизира негативното въздействие върху околната среда.

- Състоянието на атмосферното и водното качество е решаващо за здравето на населението, туризма и икономическата дейност.
- Влиянието на климатичните промени и тяхното отражение върху местните екосистеми и икономически дейности (например риболов, земеделие и туризъм) са важен аспект, който показва дългосрочния потенциал на региона.
- Изследването на настоящите земеделски практики и техния ефект върху околната среда може да покаже както предизвикателства, така и възможности. Крайбрежните райони могат да разчитат на съвместими с природата инициативи в сферата на синята икономика.
- Необходимо е прилагане на интегрирани подходи за устойчиво управление на околната среда и водите, както и засилване на мониторинга и оценката на екологичните показатели, за да се подобри състоянието на екосистемите.
- За успешната защита и управление на екологичните ресурси е необходимо и активно участие на местното население. Чувствителността и нагласите на общността към екологичните проблеми и устойчивото развитие могат да създадат положителна синергия.
- Въвеждане на адекватните местни политики за управление могат да поддържат и защитават природните ресурси, насърчавайки устойчивото развитие и същевременно опазвайки екологичните дадености.
- Общото състояние на рибните запаси в Черно море и Южното Черноморие на България изисква комплексни мерки за опазване и устойчиво управление за справяне с настоящите предизвикателства.

### **11. Развитие на културно-исторически обекти и културни продукти на територията**

Културата и творчеството са важни за развитието на територията на МИРГ Царево-Приморско не само като туристическа дестинация, но и като източник на иновации, предприемачество и сътрудничество.

Странджа планина е съхранила важни духовни и културни паметници, а в акваторията на Черно море се разкриват уникални потънали селища, които свидетелстват за активна рибарска и морска тракийска цивилизация още преди гръцката колонизация.

В Община Царево има много културно-исторически, архитектурни и археологически, обекти. Недвижими културни ценности са:

- Дворец на тракийски владетел, с. Синеморец;
- Тракийска гробница с полуцилиндрично сводесто покритие в Българска Странджа.
- Елинистически гроб;
- Дом на тракийски владетел в м. „Певтич“;
- Съкровище от късно елинистически монети;
- Археологическо проучване в района на храма „Св. Успение Богородично“, кв. Василико;
- Църквата “Възнесение Господне”;
- Крепостната стена на Агатопол е от важно значение за туризма в областта;
- Гръцко училище в Ахтопол;
- Църква „Успение Богородично“;
- Църквата “Св. Св. Кирил и Методий”;
- Църквата „Свети Свети Константин и Елена”.
- Църквата “Свети Пантелеймон”
- Църква „Св. Георги”

Община Приморско има богато културно историческо наследство и природни дадености за развитие на различни видове туризъм.

- Тракийска крепост „Малкото кале“
- Крепост „Урдовиза“
- Антично и средновековно българско селище – обектът не е обозначен и достъпен.
- Крепост „Вълчаново кале“
- Долмен „Змейова къща“
- Църква Св. Троица
- Църква Успение богородично
- Тракийско светилище Беглик таш
- Резерват Ропотамо
- Язовир Ясна поляна
- Село Писменово
- Странджа планина

- Църква Св. Параскева
- Крепост Маслен нос
- Пристанище Ватрухи
- Пристанище Херсонесос

Освен тях, на територията има и други археологически културни ценности, част от недвижимото културно наследство на територията. Осъществяват се и планиран подводни археологически експедиции, както и сухоземни археологически проучвания.

В допълнение се развиват и други форми на туризъм, както и атракции като делтапланеризъм, морски и речен туризъм, летен аквапарк, фестивали за екстремни спортове, дайвинг и водни спортове.

Традиционният Рибен фест в Царево се провежда няколко години вкл. и през 2024. В Приморско няма данни за организиран такъв.

**Нематериално културно наследство** на територията включва традиции, обичаи, езиково наследство, изпълнителски изкуства, ритуали, знания и умения, които са свързани с местната общност и култура. То играе важна роля в съхраняването на културната идентичност и разнообразие и е обект на защита и осъзнаване от страна на международни организации, като UNESCO. Носителите на нематериалното културно наследство са именно местните общности. Съхранението и изпълнението на нематериалното културно наследство се извършва от семейства и местни общности, чрез традициите, които се предават от поколение на поколение, от културни институции - музеи, културни центрове и организации, които работят за защитата на тези традиции и подпомагат обучението и популяризирането им, както и от образователни институции - училища и университети, които предават знания за нематериалното наследство.

Селата, разположени на територията, съхраняват богато културно наследство, но са с риск от обезлюдяване. Характерни обичаи са нестинарството, което през 2009 е вписано в UNESCO, обредът Бял кукер, Кукеров ден както и други специфични местни празници и традиции. На територията на община Царево са запазени пет читалища, а в Приморско -седем. Организирант събори, посветени на „Свети Пантелеймон”, “Св. Константин и Елена”, “Св. Илия”, Св. Марина, Св. Георги, Св. Дух, Св. Петка, Св. Богородица. Честват се традиционни празници, фестивали и обичаи. Провеждат се седмица на морето, преглед на художествената самодейност,

международен фолклорен фестивал „Странджа моя, люлчина“, фестивал на мановия мед в гр. Царево през месец август.

Фестивалът „Джурджуна“ е уникално събитие, посветено на рибарството и традиционната музика и култура на град Царево. Провежда се ежегодно на Морската сцена в града и е насочен към възпяване на местната идентичност, любовта към морето и общността. Самият термин „джурджуна“ произлиза от турски и на диалект означава „Глъчка,врява“, а в местния контекст означава компания на маса, която се наслаждава на традиционни песни и добро настроение. „Джурджуна“ е местен синоним за купон или парти, но в характерен специфично Царевски формат. На морската сцена в Царево се събират стотици местни и гости на прекрасното градче. Там се представят традиционни царевски рибарски песни, което е и същността на фестивала и значението на думата „Джурджуна“ , според местните. Текстовете и музиката са дело на местната бохема – рибари, спасители моряци, както и много други жители с отношение към музиката. Техните песни са вдъхновени от живота край морето и съчетани с музика на китари създават вълшебно и празнично настроение.

Това събитие е не само музикално, но и израз на местните традиции и култура, съчетавайки в себе си музика, поезия, храна и ритуали. Представят се уникални, вкусни и запомнящи се традиционни рецепти с прясна риба, миди с ориз и може би най-вкусната рибена чорба, както и най-добрите местни напитки.

Фестивалът се провежда през септември и събира малки и големи любители на морската храна, добрата музика и традиции. Фестивалът „Джурджуна“ играе съществени роля за запазването и популяризирането на местната идентичност и ценности. Чрез съчетаването на традиционни песни, ястия и ритуали, той не само поддържа жива паметта за културната история, свързана с рибарството на Царево, но и създава пространство за социална свързаност и взаимодействие между хората. Участниците и посетителите на фестивала имат възможността да се насладят на уникалната атмосфера, която създава чувство за принадлежност и гордост от местните традиции. По този начин „Джурджуна“ не само че укрепва културните корени на общността, но и привлича туристи, които допринасят за икономическото развитие на региона. Събитието е пример за това как нематериалното културно наследство може да обогати живота на хората и да вдъхне нов живот на неща, които иначе биха могли да бъдат забравени.

**Изводи:**

Територията има значително културно-историческо наследство, включващо древни археологически находкища и архитектурни ценности, които свидетелстват за дълга историческа традиция и културно разнообразие.

Културният сектор е не само са хранилище на традиции, но и източник на икономическо развитие чрез туризъм, иновации и предприемачество. Културата е свързана с местната икономика и създава възможности за развитие на различни отрасли.

Нематериалното културно наследство, включително традиции и обичаи, играе ключова роля в съхраняването на местната идентичност. Организацията и местните общности, включително училища и читалища, активно участват в това.

Подчертава се важноста на сътрудничеството между различни институции (музеи, културни центрове, образователни институции) за опазване и популяризиране на културното наследство, което да доведе до иновации в представянето му. Необходимо е развитие на различни алтернативни форми на туризъм, катерене, водни спортове, фестивали и събития, които да привлекат местни и туристи, създавайки динамична културна среда.

В заключение, културният сектор в региона на Царево-Приморско е жизненоважен както за запазване на местната идентичност, толкова и за икономическото развитие на територията. Има необходимост от мерки за защита на културното наследство, както и за популяризирането му, което изисква активна работа от страна на местни власти и културни институции.

### **12. Регионални планове за развитие и планирани инвестиции**

ПИРО на община Приморско дефинира визията за развитието на общината до 2027 г. , която отразява кратко и ясно представата на жителите на община Приморско за желаното състояние на икономиката, физическата среда и обществените отношения:

## Анализ на територията на МИРГ Приморско-Царево

Визия: Община Приморско – привлекателна туристическа дестинация, предпочитано място за развитие на конкурентоспособен бизнес, екологично селско и горско стопанство с благоустроена жизнена среда.				
Приоритет 1: <i>Модернизация и развитие на техническата инфраструктура и опазване на околната среда</i>	Приоритет 2: <i>Икономически просперитет чрез оползотворяване на местния потенциал</i>	Приоритет 3: <i>Осигуряване на равен достъп до качествено образование, здравеопазване и социални услуги</i>	Приоритет 4: <i>Устойчиво развитие на туризма и културните дейности</i>	Приоритет 5: <i>Добро управление съвместно със заинтересованите страни и гражданите</i>
<b>Мярка 1.1</b> Рехабилитация и обновяване на общинската пътна и улична инфраструктура	<b>Мярка 2.1</b> Развитие на интелигентно и устойчиво селско стопанство чрез внедряване на нови технологии за повишаване на добивите	<b>Мярка 3.1</b> Подобряване на образованието, спорта и младежките дейности и тяхната инфраструктура	<b>Мярка 4.1</b> Рекламирање и популяризиране на територията	<b>Мярка 5.1</b> Развитие на административния капацитет в услуга на гражданите и бизнеса, международни сътрудничества и партньорства за решаване на общи проблеми
<b>Мярка 1.2</b> Подобряване на водопроводната и канализационната мрежа	<b>Мярка 2.2</b> Насърчаване на предприемачеството и развитие на икономически дейности в нови МСП за максимално оползотворяване на продукцията от сектора на селското стопанство, вкл. аквакултурите, търговията и туризма	<b>Мярка 3.2</b> Подобряване на здравното обслужване, социалните дейности и свързаната инфраструктура	<b>Мярка 4.2</b> Реконструирани и обновяване на обществени сгради и обекти с историческо и културно значение	<b>Мярка 5.2</b> Внедряване на добри практики в областта на управлението, информационното обезпечаване и дигитализация на административните услуги
<b>Мярка 1.3</b> Благоустрояване на публични пространства и терени за отдих	<b>Мярка 2.3</b> Подобряване на съществуващия местен микро и малък бизнес чрез стимулиране на кръговата икономика	<b>Мярка 3.3</b> Интегрирани дейности за повишаване на икономическата активност и заетостта	<b>Мярка 4.3</b> Създаване на нови туристически обекти, услуги и дейности	
<b>Мярка 1.4</b> Изграждане, рехабилитация и преустройство на пристанищни и брегоукрепителни съоръжения	<b>Мярка 2.4</b> Урегулиране на подходящи терени за чисти производства, свързани с основния бизнес на населението – туризъм, преработка на селскостопанска продукция, преработка на риба, малки предприятия за услуги, малки предприятия за преработка на дървесина и др.		<b>Мярка 4.4</b> Развитие и поддържане на културни събития	
<b>Мярка 1.5</b> Интегрирано развитие на транспортната инфраструктура				
<b>Мярка 1.6</b> Опазване на околната среда и изграждане на екологична култура за устойчиво развитие на общината и инвестиционна привлекателност				

Определените мерки, имащи отношение към сектор Рибарство и аквакултури в община Приморско са следните:

1. Модернизация на инфраструктурата: Рехабилитация и обновяване на пристанищни и брегоукрепителни съоръжения; Изграждане на нови пристанища и реконструкция на съществуващи. Добрата инфраструктура поддържа рибарската дейност и улеснява достъпа до водоемите, което е критично за аквакултурите и риболовните практики. Това също така привлича туристи, които се интересуват от риболов и морски спортове.

## Анализ на територията на МИРГ Приморско-Царево

2. Развитие на транспортната и техническата инфраструктура: Интегрирано развитие на транспортната инфраструктура; Ремонт и доизграждане на водопроводната и канализационна мрежа. Подобрената транспортна свързаност увеличава достъпа до места за риболов и аквакултури, а също така повишава атрактивността на региона за туристите. Добрата инфраструктура за утилизация на отпадните води е от решаващо значение за екосистемите на водоемите.
3. Подобряване на туристическата инфраструктура: Развитие и поддържане на туристически атракции; Промотиране на фестивали и културни събития, свързани с рибарството. Стимулирането на интереса към риболовни и аквакултурни практики през туристически събития образува връзка между сектора и туристите, което подпомага икономическото развитие на региона.
4. Развитие на мрежи за сътрудничество и дигитализация на услуги: Създаване на партньорства за обмен на добри практики и инвестиции в цифровизация.
- ПИРО на община Царево дефинира визията за развитието на общината до 2027 г. със следните приоритети и мерки:

Община Царево – Екологично чиста и просперираща черноморска община за живот и бизнес, с развит ваканционен туризъм и съхранено природно и културно наследство, ефективно използваща своя потенциал за постигане на устойчиво и балансирано социално-икономическо развитие.					
Приоритет 1	Приоритет 2	Приоритет 3	Приоритет 4	Приоритет 5	Приоритет 5
Развитие на интелигентна и динамична икономика на територията на община Царево.	Устойчива техническа инфраструктура и достъп до услуги за населението	Интегрирано екологично развитие	Териториално обхващане и интегрирано развитие на градските, селските и крайбрежните райони	Административен капацитет	
Мярка 1.1. Стимулиране създаването на нови МСП в общината. Стимулиране създаването на нови предприятия с предмет на дейност производството на малки рибарски лодки и/или луксозни бързи лодки за местния и европейския пазар; Прилагане на мерки за изграждане на предприемачески потенциал	Мярка 2.1. Развитие и доразвитие на образователната инфраструктура на територията на общината	Мярка 3.1. Адаптиране към изменението на климата и опазване на биологичното разнообразие вкл. поддържане добро състояние на речни корита и Реконструкция и ремонт на язовири	Мярка 4.1. Интегрирано развитие на градските, селските и крайбрежните райони	Мярка 5.1. Подобрено управление на организацията на управление и работа в общинската администрация	
Мярка 1.2. Подобряване на условията за бизнес, който да подкрепи излизането на местни и чуждестранни компании модернизацията, внедряване на цифрови и ИКТ технологии; кръговото производство; иновативни стартиращи предприятия	Мярка 2.2. Развитие и доразвитие на пътната инфраструктура на територията на община Царево	Мярка 3.2. Повишаване на екологичната култура вкл. информационни кампании и акции за почистване	Мярка 4.2. Развитие на трансграничното и транснационално сътрудничество	Мярка 5.2. Повишаване квалификацията и уменията на общинската администрация	
Мярка 1.3. Насърчаване на предприемачеството включително и социалното предприемачество, мерки за подкрепа и развитие на млади предприемачи	Мярка 2.3. Развитие на здравеопазването и здравната инфраструктура на територията на община Царево	Мярка 3.3. Управление на отпадъците вкл. инвестиции в оборудване, информирание и дигитализация		Мярка 5.3. Развитие на административния капацитет за планиране и изпълнение на стратегически планове и политики и насърчване участието на гражданското общество в управлението	
Мярка 1.4. Развитие на синя икономика. Стимулиране местни предприятия ангажирани с производството и ремонт на плавателни съдове, сърфове, бодиборд, скимборд и др.; преработката на морски дарове и аквакултури; пристанищни дейности	Мярка 2.4. Развитие на социалните услуги на територията на общината			Мярка 5.4. Развитие на междуобщинското, регионалното и трансграничното сътрудничество и партньорство	
Мярка 1.5. Развитие на селско стопанство с повишена добавена стойност	Мярка 2.5. Професионална квалификация и преквалификация. Учене през целия живот.			Мярка 5.5. Подобряване на условията за работа на общинските служители	
Мярка 1.6. Развитие на Горско стопанство	Мярка 2.6. Подкрепа за интеграция на маргинализирани общности				
	Мярка 2.7. Развитие на Културната инфраструктура и услугите за населението				
	Мярка 2.8. Стимулиране на културно-историческите и творческите индустрии на основата на иновации и внедряване на ИКТ при тяхната интерпретацията и социализация				
	Мярка 2.9. Подобряване на спортна инфраструктура на територията на общината Царево вкл. развитие на водните спортове и свързаните с тях услуги: яхтинг, спортен риболов, подводно плуване, морска археология				
	Мярка 2.10. Развитие на пристанищна инфраструктура: Изпълнение на мерки по брегоукрепване на Централен градски плаж град Царево; – Развитие на интегриран морски транспорт – местен, международен включително до другите морски общини; – Подобряване пристанищната инфраструктура в град Ахтопол; – Изграждане на лодкостоянки в селата: Лозенец и Синеморец, Варвара, квартал Василино гр. Царево; – Доизграждане на яхтен пристанище в залива на гр. Царево; – Изпълнение на мерки по „Реконструкция и модернизация на рибарско пристанище „Мичурин“, гр. Царево, включително посредством използване модела на Интегрирани териториални инвестиции; – Изпълнението на дейности посредством подпохват ВОМР приложен чрез „Местни инициативни рибарски групи“ (МИРГ), като възможност за осъществяване на политики на местно ниво.				
	Мярка 2.11. Развитие на ВИК инфраструктура вкл. ПСОВ за отпадъчни води				
	Мярка 2.12. Подобряване условията на жизнената среда и създаване на интелигентни услуги за населението				

Планове за развитие на община Царево по отношение на сектор рибарство и аквакултури са свързани с туризма и културното наследство и са интегрирани в по-широк контекст на стратегическия план за развитие на общината за периода 2021-2027 г.

1. Развитие на устойчиво рибарство и аквакултури с акцент развитие на инфраструктурата на местните пристанища и лодкостоянки, както и подкрепа за МСП и преработка на аквакултури.
2. Стимулиране на синя икономика: Общината насърчава предприятия, ангажирани с производството и ремонта на малки плавателни съдове, рибарски лодки, развитие на водни спортове, както и развитие на предприятия за преработка на морски дарове. Подкрепата ще включва създаване на инфраструктура за рибарство и аквакултури, както и обучение и квалификация на работната сила.
3. Интеграция на рибарството с туристическия сектор вкл. инициативи за организиране на фестивали, свързани с морската култура, като "Рибен фест Царево", който ще популяризира местната гастрономия и рибарски традиции.
4. Съхранение на културното наследство чрез опазването на традиционните рибарски практики и обичаи, се цели запазването на културната идентичност на региона и развитие на туристически услуги.
5. Междубщинско сътрудничество: Разработването на интегрирани проекти с близките общини ще допринесе за подобряване на условията за рибарство и аквакултури, което ще увеличи атрактивността на региона за туристите и ще увеличи икономическите ползи за местните общности.
6. Образование и обучение: Подобряване на образователната инфраструктура и програми за квалификация са ключови за повишаване на компетентностите на работната сила и привлекателността на територията.
7. Устойчиво управление на ресурсите Необходимо е да се разработят стратегии за устойчиво управление на биоразнообразието и защитените територии, с цел осигуряване на дългосрочно устойчиво развитие на рибарството и аквакултурите, балансирано с туризма. Планирани са инвестиции в инфраструктура за ПОСВ, подобряване състоянието на речните корита и язовири, кампании за информираност и почистване.

Чрез планираните мерки община Царево ще се стреми да съчетае рибарството и аквакултурите с туристическите инициативи и културното наследство, създавайки по този начин нови възможности за икономическо развитие и социално сближаване.

В заключение може да се твърди, че и двете общини са включили целенасочени усилия и конкретни интервенции в подкрепа развитието на сектор Рибарство и аквакултури и дейности от синята икономика в своите дългосрочни планове за развитие.

### **13. Предизвикателства, научени уроци и предприети до настоящия момент мерки.**

#### **Основни проблеми на територията на МИРГ Приморско-Царево**

##### **Икономически проблеми:**

- **Сезонност на туризма:** Значителна зависимост от летния туристически сезон, което води до неравномерно разпределение на приходите и икономическа нестабилност. Необходимо е диверсифициране на икономиката и развитие на алтернативни форми на туризъм (екотуризм, културен туризъм, риболовен туризъм).
- **Намаляване на рибните запаси:** Прекомерният промишлен риболов, замърсяването на околната среда и климатичните промени оказват негативно влияние върху рибните запаси, засягайки местните рибари. Необходимо е устойчиво управление на рибните ресурси, ограничаване на риболова и мерки за опазване на морската екосистема.
- **Липса на диверсификация:** Прекалената зависимост от традиционните риболовни методи и туризма води до липса на диверсификация, намалява конкурентоспособността и създава уязвимост към икономически и екологични кризи. Необходимо е насърчаване на малкия и средния бизнес, развитие на други икономически дейности и диверсификация на предлаганите туристически продукти и услуги.

- **Ограничен достъп до финансиране:** Трудно е осигуряването на финансиране, особено за малките предприятия. Необходимо е подобрене на достъпа до фондовете на ЕС и други програми за подкрепа на бизнеса.
- **Недостатъчна инфраструктура:** Неадекватната инфраструктура (пътна, енергийна, рибарски пристанища, лодкостоянки) е сериозно ограничение за икономическото развитие и достъпа до услуги. Необходимо е модернизация и инвестиции в инфраструктурата.
- **Незаконно строителство:** Заstraшава екологичната устойчивост и може да навреди на туризма. Засилен контрол и прилагане на законовите разпоредби са необходими.

### Социални проблеми:

- **Демографски предизвикателства:** Застаряващото население и миграцията водят до намаляване на работната сила и увеличаване на социалните разходи. Необходимо е привличане на млади хора, създаване на работни места и мерки за подкрепа на младото поколение.
- **Липса на квалифицирана работна сила:** Намаляване на работната сила в някои сектори, особено в рибарството и туризма. Необходимо е инвестиции в образованието и професионалната подготовка, за да се обучат и привлекат специалисти.

### Екологични проблеми:

- **Замърсяване на околната среда:** Замърсяването на водите, почвите и въздуха, както и загубата на биоразнообразие застрашават екосистемата и туризма. Необходимо е прилагане на строги мерки за опазване на околната среда.
- **Сезонност:** Концентрацията на туристите основно в летния сезон претоварва инфраструктурата, оказва натиск върху екосистемата и води до неравномерно разпределение на приходите. Необходимо е удължаване на туристическия сезон и развитие на алтернативни форми на туризъм.
- **Климатичните промени:** Повишаването на интензитета на екстремни явления (наводнения, пожари) заплашва екосистемите, инфраструктурата и

икономическата дейност. Необходимо е адаптация към климатичните промени и прилагането на мерки за намаляване на риска.

### Административни проблеми:

- **Неефективна администрация:** Бавна обработка на документи, липса на координация между различните институции и бюрократични процедури затрудняват развитието. Необходимо е подобряване на ефективността на администрацията и сътрудничеството между различните институции.
- **Липса на стратегическо планиране:** Липсата на дългосрочен и всеобхватен план за развитие затруднява ефективното използване на ресурсите. Необходимо е разработване на стратегия за устойчиво развитие, основана на SWOT анализ и включваща всички заинтересовани страни.

Друг аспект, който е важен при дългосрочно планиране на стратегия BOMP е влиянието на външни фактори върху местното развитие. **Икономиката е силно повлияна от националната икономическа обстановка, глобални фактори и колебания в туристическия поток.** Политическата несигурност в страната, както и военните конфликти в Украйна неизменно имат ефект върху много аспекти от местната икономика. Войната води до икономически сътресения, които засягат търговията и производствените вериги, включително в рибарството и аквакултурите, туризма и пазара на труда. Значителното увеличение на разходите за енергия и суровини затруднява икономическата жизнеспособност на бизнеса. Променя се глобалното търсене и предлагане, което може да доведе до дългосрочни промени в пазара на труда и секторите, свързани с рибарството. Затова на национално ниво са въведени множество мерки за временно преустановяване на риболовната дейност и други компенсаторни програми за смекчаване на негативните ефекти от войната.

Политическата нестабилност затруднява адаптирането и прилагането на политики на национално ниво, както и ефективни мерки за борба с климатичните промени и адаптация към тях. Много аспекти от дейността на бизнеса, администрацията, включително и прилагането на Програма за морско дело, рибарство и аквакултури и финансирането на стратегии за BOMP, зависят от политически решения, а липсата на устойчивост и приемственост затруднява дългосрочното планиране. Това може да увеличи уязвимостта на местната икономика вкл. и да повлияе на екосистемите поради забавяне или отлагане на мерки, стратегически дейности и финансиране.

## II. Анализ на заинтересованите страни на територията на МИРГ

Заинтересовани страни- списък в приложение:

- Местни рибари: (Високо влияние, висок интерес) Те са ключови за успеха на проекта. Тяхното участие е от съществено значение, за да се гарантират устойчивост и икономически ползи от проекта. Трябва да се вземат под внимание техните нужди, желаня и опасения в процеса на вземане на решения.
- Местните власти (Община Царево и Община Приморско): (Високо влияние, висок интерес) Те имат ключова роля в предоставянето на разрешителни, финансиране и инфраструктура, необходими за осъществяване на проекта. Сътрудничеството с тях е важно за осигуряване на подкрепа и разрешаване на евентуални бюрократични пречки. **Необходими са действия за установяване на партньорски отношения, обмяна на информация и ресурсно сътрудничество.**
- ИАРА, ИАМА, БАБХ, РИОСВ, БДЧР, РЗИ: Тези институции играят значителна роля в регулирането и мониторинга на различни аспекти на местното развитие, свързани с рибарството, околната среда и общественото здраве. Добрата комуникация с тях е от съществено значение.
- Туристически сектор: (Средно влияние, висок интерес) Успехът на изпълнението на СВОРМР може да привлече повече туристи, но е важно да се балансират интересите на рибарския сектор с опазването на екосистемата и туристическото преживяване. Комуникацията е важна за информиране и съгласуване на действията.
- Екологични организации/НПО и читалища: Те играят важна роля в повишаването на общественото съзнание и ангажираност. Въпреки че имат по-ниско влияние, тяхната работа е важна за изграждането на устойчиви общности.
- Местни жители: (Висок интерес, средно влияние, но може да се окаже важно) Макар и с ограничено влияние, местните жители трябва да се информират, за да се избегнат евентуални недоразумения и да се получи общо приемане на

проекта. Тяхното участие в мониторинга на изпълнение на местни политики вкл. и на СВОМР е ключово за успеха.

- Образователни институции (Училища, колежи, университети): (Средно влияние, среден интерес) Образователните институции могат да играят важна роля в повишаване на осведомеността за устойчиво рибарство, както и в обучението на бъдещи специалисти. Сътрудничеството с тях може да осигури експертна подкрепа и да помогне за популяризиране на проекта сред младите хора.

### Диаграма на силите на влияние:

	Висок интерес	Среден интерес	Нисък интерес
<b>Високо влияние</b>	<p>Представители на дребномащабен риболов/стопански риболов/РК</p> <p>Местни власти- Общини (Ключови заинтересовани страни – необходимо е тясно сътрудничество)</p> <p>Местен бизнес</p>		<p>БАБХ</p> <p>РИОСВ</p> <p>БДЧР</p> <p>РЗИ</p>
<b>Средно влияние</b>	<p>Туристически сектор/Бизнес</p> <p>Местни жители (Мониторинг на изпълнението и информираност е необходим)</p> <p>ИАРА и ИАМА</p>	<p>Спортни клубове (например ветроходни, плуване и др.)</p> <p>Образователни институции (Важни заинтересовани страни – необходима е добра комуникация)</p>	<p>Браншови организации на местно и регионално ниво</p>

<b>Ниско влияние</b>	<b>Екологични организации/НПО</b>	<b>Читалища</b> <b>НПО в сферата на Културата</b> <b>Малцинствена общност</b>	<b>Местни читалища и пенсионерски клубове</b> <b>Местни училища</b>
----------------------	-----------------------------------	---	--

### Анализ и приоритети:

Диаграмата показва, че местните рибари и местните власти са ключовите заинтересовани страни. Образователните институции, туристическите оператори и екологичните организации са също важни и с тях е нужна редовна комуникация. Местните жители е добре да бъдат информирани.

Този анализ позволява да се изготви комуникационна стратегия, която да включва:

- Активни дискусии с местните рибари и местните власти.
- Редовно информиране на туристическите оператори и екологичните организации.
- Периодична комуникация с местните жители.
- Сътрудничество с образователните институции за обучение и повишаване на осведомеността.

Това ще осигури по-широка подкрепа за проекта и ще помогне за предотвратяване на евентуални конфликти.

## III. SWOT анализ

SWOT анализът е инструмент за стратегическо планиране, който идентифицира силните и слабите страни на дадена организация или проект, както и възможностите и заплахите от външната среда. Неговият анализ е необходим, за да се определят ключови фактори, влияещи върху успеха на дадена инициатива, и да се разработи стратегия, която да използва силните страни, да преодолее слабостите, да се възползва от възможностите и да се избегнат заплахите.

### Сила (Strengths):

- **Богата риболовна традиция и история:** Регионът се отличава с дълга история на риболова, която формира силна културна идентичност и потенциал за туризъм.
- **Устойчив дребномащабен риболов:** Доминирането на дребномащабния риболов е силна страна, тъй като той обикновено има по-малко негативно въздействие върху околната среда и рибните запаси в сравнение с големите индустриални риболовни дейности. Този подход е по-съвместим с принципите на устойчивото развитие и опазването на биоразнообразието.
- **Богати природни ресурси:** Черно море предлага богато биоразнообразие, въпреки текущите предизвикателства. Наличието на множество защитени зони, резервати и видове с природозащитно значение е огромна сила, която допринася за екологичната устойчивост на региона и привлича екотуризъм. Това е уникално предимство пред други туристически дестинации.
- **Развиващ се туристически сектор:** Туризмът предоставя значителни икономически възможности, които могат да се интегрират с риболовния сектор.
- **Частична съществуваща инфраструктура:** В района има съществуващи рибарски пристанища, макар и с нужда от подобрения.
- **Ангажираност на общността:** Местната общност участва активно в процеса на развитие, което е от ключово значение за успеха на всяка стратегия за местно развитие.
- **Наличие на университет с професионално направление сектор Рибарство и аквакултури:** важен ресурс и актив за региона за привличане на млади хора, развитие на иновации и подобряване на практиките в сектора.

### Слабости (Weaknesses):

- **Сезонност на туризма:** Прекалената зависимост от летния туризъм създава икономическа нестабилност.
- **Неадекватна инфраструктура:** Съществуващата инфраструктура, включително рибарските пристанища и лодкостоянки, се нуждае от

сериозни подобрения. Проблем за региона е също незаконното строителство.

- **Намаляване на рибните запаси:** Прекомерният промишлен риболов в Черно море като цяло и екологичните проблеми са предизвикателство за устойчивостта на сектора, което се отразява на местната общност.
- **Ограничен достъп до финансиране:** Трудно е осигуряването на финансиране, особено за малките риболовни предприятия.
- **Липса на диверсификация:** Прекалената зависимост от традиционните риболовни методи води до намалена конкурентоспособност и липса на диверсификация в други сектори.
- **Демографски предизвикателства:** Застаряващото население и миграцията извън територията създават предизвикателства за поддържането и развитието на активната рибарска общност.
- **Липса на организиран публичен воден транспорт:**
- **Ограничено прозводство и преработка на аквакултури**
- **Замърсяване на морската среда**
- **Липса на подходяща инфраструктура и ресурси за осигуряване на безопасни условия на труд на рибарите и недостатъчното акцентиране върху здравето и безопасността може да се разглеждат като уязвимост на сектора.**

### Възможности (Opportunities):

- **Развитие на устойчиви риболовни практики:** Доминиращият дребномащабен риболов може да се развие като модел за устойчиво управление на рибните ресурси. Инвестициите в подобряване условията на труд, вкл. безопасност на борда, на рибарите за привличане на младежи и обновяване на сектора, екологично съобразени риболовни методи, намаляване на емисиите чрез обновяване на оборудване и двигатели, сертифициране на продуктите и промотиране на рибни продукти могат да създадат предпоставки за по-голям пазарен дял, по-високи цени и по-добра репутация на регионалния риболов. Това ще привлече туристи, търсещи автентично и екологично съобразено преживяване.

- **Развитие на алтернативни форми на туризъм:** Развитие например, но не само, на песка-туризъм, екотуризъм или друг вид, комбинирайки културни преживявания с риболовни дейности. Богатото биоразнообразие предоставя уникални възможности за развитие на атрактивни туристически предложения и съпътстващи продукти и услуги. Могат да се създадат еко-туристически маршрути, образователни програми и екологични инициативи, насочени към опазване и популяризиране на уникалната природа и култура на региона. Това ще генерира устойчиви приходи и ще съдейства за опазването на биоразнообразието и местната идентичност.
- **Диверсификация на риболовните дейности:** Разширяване на дейностите в и извън сектор рибарство и аквакултури, разработване на нови продукти, услуги или процеси с добавена стойност за увеличаване рентабилността и конкурентоспособността на субектите от сектора.
- **Подобряване на инфраструктурата:** Модернизация на рибарските пристанища, създаване на по-добри съоръжения за обработка и преработка на риба, осигуряване на удобства и безопасни условия на труд на рибарите.
- **Възможности за финансиране от ЕС:** Използване на средства от ЕС за инфраструктурни проекти и инициативи за развитие на общността.
- **Сътрудничество с туристическия сектор:** Съвместни маркетингови усилия, за да се популяризира риболовният сектор като част от атракциите на региона, както и междусекторно сътрудничество за устойчиви и интегрирани бизнес модели.
- **Популяризиране на местната култура:** Съхраняване, популяризиране и развитие на местните материални и нематериални културни ценности и подчертаване на богатата риболовна традиция и култура на региона при туристическите предложения.

### Заплахи (Threats):

- **Климатични промени:** Повишен интензитет на екстремни явления като наводнения и пожари, както и променящите се метеорологични условия застрашават устойчивостта на риболова и крайбрежните общности.
- **Влошено биоразнообразие и рибни ресурси:** Изчерпването на рибните запаси може да навреди сериозно на сектора.

- **Рискове, свързани с лоши условия на труд на рибарите,** които могат да доведат до наранявания и заболявания, влияейки негативно на производителността и икономическото благосъстояние на общността, както и нежелани екологични последици от неустойчива практика.
- **Замърсяване на околната среда:** Замърсяването от наземни дейности застрашава екосистемата.
- **Конкуренция:** Конкуренция от по-големи, по-индустриализирани риболовни предприятия.
- **Липса на квалифицирана работна сила:** Миграцията и застаряващото население водят до намаляване на работната сила.
- **Политическа нестабилност:** Несигурността на национално ниво по отношение на политиките и финансирането.

### TOWS Матрица (Заплаха-Възможност-Слабост-Сила)

Тази матрица анализира как силните и слабите страни на региона си взаимодействат с външни възможности и заплахи.

<b>SO Стратегии (Макс-Макс):</b> Използване на силни страни за реализиране на възможности	<b>WO Стратегии (Мин-Макс):</b> Преодоляване на слабости за реализиране на възможности
<p><b>Развитие на устойчив туризъм:</b> Комбиниране богатата риболовна история и биоразнообразието на региона с инициативи за екотуризъм. Развитие на услуги за атракции и автентични преживявания (напр. риболовни турове, кулинарни събития с местни морски продукти). Това ще използва силните страни на местната култура и екологичните активи за привличане на по-ископлатежоспособни туристи.</p>	<p><b>Диверсификация на икономиката:</b> Развитие на алтернативни отрасли (напр. дребномащабно производство, занаяти, усъвършенстване на технологичните приложения) , свързани с рибарството и синята икономика на територията, за намаляване зависимостта от сезонния туризъм и потенциално намаляване на рибните запаси в бъдеще. Това ще смекчи риска от икономическа нестабилност, дължаща се на сезонния характер на туристическия сектор.</p>
<p><b>Инвестиции в устойчиви риболовни практики:</b> Подкрепа и популяризиране на устойчиви риболовни методи за подобряване на местния риболовен сектор и опазване на биоразнообразието.</p>	<p><b>Подобряване на инфраструктурата:</b> Инвестиции в подобряване на рибарската и общата инфраструктура за подпомагане на икономическата диверсификация и създаване на по-привлекателна среда за туризма и</p>

## Анализ на територията на МИРГ Приморско-Царево

<p><b>SO Стратегии (Макс-Макс):</b> Използване на силни страни за реализиране на възможности</p>	<p><b>WO Стратегии (Мин-Макс):</b> Преодоляване на слабости за реализиране на възможности</p>
<p>Сертифициране и развитие на пазари за по-добра реализация на продуктите от РиА и по-високи цени.</p>	<p>инвестициите. Това ще подобри качеството на живот и ще насърчи задържането на настоящите и привличането на нови жители.</p>
<p><b>Усъвършенстване на маркетинга на местните продукти:</b> Създаване на маркетингови кампании, които да подчертават уникалността и устойчивостта на местните продукти (напр. пресни морски продукти, занаятчийски изделия). Това ще използва утвърдените силни страни за увеличаване на пазарния дял и приходите.</p>	<p><b>Адресиране на недостига на работна ръка:</b> Инвестиции в обучителни и образователни програми, потенциално фокусирани върху уменията, необходими за развиващите се отрасли, подобряване на качеството на работната сила и преодоляване на демографските предизвикателства в региона.</p>
<p><b>ST Стратегии (Макс-Мин):</b> Използване на силни страни за минимизиране на заплахи</p>	<p><b>WT Стратегии (Мин-Мин):</b> Минимизиране на слабости и заплахи</p>
<p><b>Разработване на стратегии за адаптация към изменението на климата:</b> Богатата биологично разнообразна природа и устойчивите риболовни практики на региона могат да помогнат за по-добро справяне с въздействието на изменението на климата. Инвестиции в устойчива инфраструктура и разработване на планове за адаптация в процеса на вземане на решения.</p>	<p><b>Адресиране на рискове от изменение на климата:</b> Мерки за справяне със заплахите от екстремни метеорологични събития и смекчаване последиците от изменение на климата ще помогне за защита както на околната среда, така и на местната икономика.</p>
<p><b>Популяризиране на устойчивото управление на ресурсите:</b> Укрепване на съществуващите мерки за опазване на биологичното разнообразие и строг контрол за минимизиране на заплахи като незаконен риболов и замърсяване.</p>	<p><b>Лобиране за правителствена подкрепа:</b> Активна дейност за налагане на правителствени политики и финансиране за решаване на проблеми, свързани с развитие на инфраструктура, икономическа диверсификация и адаптация към изменението на климата. Това ще увеличи способността на региона да преодолее външни ограничения.</p>

**Нужди на територията:**

- **Икономическа диверсификация:** Намаляване на зависимостта от сезонния туризъм и риболова, проучване на нови индустрии и източници на доходи.
- **Развитие на инфраструктурата:** Подобряване на рибарската инфраструктура, пътищата, водоснабдяването, канализацията и комуникациите.
- подобряване здравето, безопасността и условията на труд на рибарите;
- 
- **Устойчиво управление на ресурсите:** Внедряване на практики в риболова и туризма, които съчетават икономическо развитие и екологична защита.
- **Адресиране на демографските проблеми:** Привличане и задържане на младите хора, създаване на работни места за ограничаване на процеса на застаряване на населението.
- **Ангажиране на местните общности:** Включване на местните общности в планирането и процеса на вземане на решения.
- **Справяне с изменението на климата:** Внедряване на мерки за адаптация и смекчаване на изменението на климата.
- **Подобряване на управлението:** Усъвършенстване на административната ефективност и опростяване на бюрократичните процедури.

### Заклучения и препоръки:

Разработването на стратегия за местно развитие в общини Царево и Приморско трябва да включва взаимовръзките между рибарството и туризма, акцентирайки на устойчивото развитие, икономическите ползи, опазване на околната среда и културното наследство. По този начин може да се създаде интегриран план, който да подобри качеството на живот на населението, устойчивото използване на ресурсите и привлекателността на региона за туристи.

- **Доминиращ дребномащабен риболов:** Риболовът е важна част от културата на местната общност, а дребномащабният риболов спомага за запазването и укрепването на тези общности и традиционните им начини на живот, създавайки допълнителни икономически възможности.

- **Закриване на мидени ферми е алармиращ знак**- необходими са политики за подкрепа на сектора, които да стимулират устойчивото развитие на рибарството в унисон с опазване на черноморските екосистеми.
- **Доминиращ туристически сектор:** Туризмът е основният двигател на местната икономика, генерирайки значителна част от приходите и заетостта. Това е силна основа, но с уязвимост към сезонността.
- **Малък и среден бизнес:** Значителен брой МСП, предимно микропредприятия, са гъвкава структура, която може да се адаптира по-лесно към промените. От друга страна може да означава и липса на инвестиции в иновации и модернизация.
- Нужда от налагане на **кръгова икономика**, за да се намалят отпадъците и да се използва максимално потенциала на ресурсите.
- **Климатичните промени** и екстремни явления оказват влияние върху рибарството, туризма, природните и културни ресурси. Нужно е да се предприемат мерки за смекчаване и управление на рисковете за околната среда.
- **Инвестиции** в сектора на рибарството и свързани сектори (като ресторантьорство и туризъм) могат да подпомогнат икономическото развитие на общините Царево и Приморско.
- **Рибарството е не само икономическа дейност, но и част от културното наследство на региона.** Включването на местната култура и традиции в туристическите предложения (напр. фестивали на рибата, местни рибарски обичаи) може да направи региона по-привлекателен за туристи.
- **Подобряване на знанието** за устойчиви практики в рибарството и аквакултурите както и повишаване на осведомеността на местно население и туристите относно устойчивото управление на ресурси чрез обучения и информационни кампании ще спомогне за реално въвеждане на мерки за намаляване на вредното въздействие върху околната среда.

Обвързаността между сектора "Рибарство" и туристическия сектор в общините Царево и Приморско е ключов аспект за разработване на стратегия за местно развитие, особено предвид сезонността и ресурсите на района. Сезонността в България и Черноморския регион като цяло е важен фактор, който определя динамиката на отрасловия оборот. Предприемането на стратегически решения и

адаптиране на бизнес моделите към тези сезонни изменения може да помогне на хотелиерите и ресторантьорите да увеличат успеха си. Рибарството може да бъде свързано с туристическите дейности чрез развитие на алтернативни форми на туризъм, предлагане на риболовни турове, дегустации на местна риба и морски продукти, посещение на местни рибарски пристанища и опитване на традиционни ястия. Това обогатява туристическия опит и създава допълнителни източници на доходи за рибарите и ресторантьорите.

Стратегията може да включва практики за устойчиво рибарство, които да предотвратят изчерпване на ресурсите и същевременно подпомагат опазването на местната екосистема. Устойчивото рибарство е също важен фактор за привлекателността на района за туристи, които търсят автентични и екологично отговорни продукти. Насърчаване на местни инициативи и проекти, които предлагат устойчиви решения и алтернативни доходи, също е необходима стъпка.

В заключение, интегрираното развитие на рибарството, аквакултурите и туризма в Царево и Приморско може да бъде постигнато само чрез устойчиво управление на природните ресурси. Това не само ще осигури икономически ползи за региона, но и ще запази екологичното му богатство за поколения напред.

## IV. Източници на информация:

1. Община Приморско
2. Община Царево
3. Изпълнителна агенция Рибарство и аквакултури (ИАРА)
4. Изпълнителна агенция Морска администрация-Бургас.
5. Онлайн регистри на Българска агенция по безопасност на храните (БАБХ)
6. Национален статистически институт и Информационна система ИНФОСТАТ на НСИ